



PLAÇA DE L'ESGLÉSIA, 1-B
08328 ALELLA (BARCELONA)

TEL.: 93 540 64 83
CORREU@ACTIUM.CAT

Actium[®]

GESTIÓ DEL PATRIMONI
HISTÒRIC I ARQUEOLÒGIC

Intervenció arqueològica Carrer d'en Carabassa, 17

Barcelona, el Barcelonès

Març – Abril 2018

OSCAR DE CASTRO LÓPEZ
ALELLA, ABRIL DE 2019



Memòria

Núm. Exp. Dept. de Cultura: 470 K212-NB 2018/1-21579
470 K121 NB 2018/2-21689
470 K121-NB 2018/3-21814

Codi Servei d'Arqueologia de Barcelona: 032/18



SUMARI

1.	SITUACIÓ	3
2.	MARC GEOGRÀFIC I GEOLÒGIC.....	3
3.	CONTEXT HISTÒRIC I ARQUEOLÒGIC.....	4
3.1.	Context històric	4
3.2.	Context arqueològic	6
4.	MOTIVACIÓ I OBJECTIUS.....	7
5.	FONAMENTS DE DRET.....	7
6.	TREBALLS REALITZATS.....	7
7.	METODOLOGIA	8
8.	RESULTATS DE LA INTERVENCIÓ	8
9.	CONCLUSIONS.....	17
10.	BIBLIOGRAFIA.....	17

ANNEX 1. DOCUMENTACIÓ ADMINISTRATIVA

ANNEX 2. DOCUMENTACIÓ FOTOGRÀFICA

ANNEX 3. DOCUMENTACIÓ PLANIMÈTRICA

ANNEX 4. UNITATS ESTRATIGRÀFIQUES

ANNEX 5. INVENTARI DE MATERIALS

FITXA TÈCNICA

Tipus d'intervenció	Preventiva
Activitat autoritzada	Control i excavació arqueològica
Dates autoritzades	Del 26 de febrer al 16 de març de 2018 Del 27 de març al 6 d'abril de 2018 Del 16 al 17 d'abril de 2018
Codi Servei Arqueologia Barcelona	032/18
Núm. Exp. Dept. Cultura	470 K121-NB 2018/1-21579 470 K121 NB-2018/2-21689 470 K121 NB-2018/3-21814
Promoció	GERMANS DURALL, CB
Execució de l'obra	Construcciones Perez-Villora
Execució de la intervenció	Actium Patrimoni Cultural, SL
Direcció tècnica	Òscar de Castro López
Lloc de la intervenció	Carrer d'en Carabassa, 17
Població i comarca	Barcelona, el Barcelonès
Coordenades UTM (ETRS89 31N)	X = 431350.80, Y = 4581269.50
Paraules clau	Pou Fonamentació <i>Opus signinum</i> Segle II - III ca Segle XV
Resum	El control arqueològic dels moviments de terres amb afectació al subsòl amb motiu del "Projecte Bàsic i d'execució per a la rehabilitació d'edifici plurifamiliar situat al carrer d'en Carabassa, 17 de Barcelona" a permès identificar diverses estructures i estrats de tres moments històrics: un pou i un mur anterior al segle XVI, diverses estructures relacionades amb l'actual immoble, datades entorn al segle XIX, i un retall, una fonamentació i un paviment d' <i>Opus signinum</i> datat entorn al segle II dC sota estrats d'època romana altimperial, medieval i moderna.

1. SITUACIÓ

La intervenció arqueològica s'ha dut a terme al número 17 del carrer d'en Carabassa, al barri Gòtic del districte de Ciutat Vella de Barcelona.

La finca es situa dins el clos medieval i a escassos 30 m del perímetre murat de la ciutat romana de *Barcino*.

Les coordenades UTM (ETRS89), del lloc de la intervenció, són:

X =431350.8; Y = 4581269.5

2. MARC GEOGRÀFIC I GEOLÒGIC

La ciutat de Barcelona es troba situada entre els deltes dels rius Llobregat al sud-oest i Besos al nord-est, limitant al sud-est amb la costa Mediterrània i al nord-oest amb la Serralada de Collserola. L'espai resultant configura l'anomenat Pla de Barcelona.

Aquest pla està esquitxat per un seguit de petits turons, com el de Monterols, el Putget, el Carmel, la Rovira, la Peira o el del Mont Taber, primigeni assentament romà de la ciutat.

A nivell geològic, la serra de Collserola, així com els turons de Monterols, el Putget, el Carmel i la Rovira són formats per pissarres i gresos intruïts per granitoides i, localment, per calcàries; totes aquestes roques d'edat paleozoica. Un sistema de falles esglaona aquests conjunts de roques fins a sota el mar.

Als graons més baixos, sobre les roques paleozoiques, hi ha dipòsits més moderns, del Neogen, en concret del Miocè, amb abundats restes fòssils marins que es poden observar a Montjuïc, i del Pliocè, que afloren en petits relleus com el Mont Taber.

Al pla de Barcelona tots els materials paleozoics, miocens i pliocens són recoberts per dipòsits del Quaternari antic o Plistocè damunt dels quals hi ha materials més recents, del Holocè.

Al peu de la serra de Collserola aquests dipòsits són formats per arrossegalls procedents d'aquests relleus i a la part baixa de la ciutat per dipòsits de platja o d'antigues maresmes, que permeten reconstruir el traçat del litoral en diferents moments del passat¹.

¹ IGC, http://www.igc.cat/web/files/201010_igc_racab_plafo_fabra.pdf, data de consulta 30 d'agost de 2017

3. CONTEXT HISTÒRIC I ARQUEOLÒGIC

3.1. Context històric

3.1.1. Els orígens

La zona afectada per la intervenció es troba molt pròxima a les murralles de la *Colonia Iulia Augusta Faventia Paterna Barcino*, ciutat de nova fundació sorgida entre el 15 i el 13 a. de C. sobre el turó calcari que coneixem amb el nom de Mons Tàber. L'aparició d'aquest nucli, origen del que més tard serà la ciutat de Barcelona, cal emmarcar-lo en la reestructuració del nord-est peninsular per part de l'emperador August al finalitzar la guerra contra les tribus càntabres, el 19 a. de C.; el nou enclavament acollirà als soldats llicenciats a la fi del conflicte, que reben lots de terra com a compensació als seus serveis dins les legions romanes.

El traçat originari de la colònia seria similar al d'un campament o *castrum* romà, amb dos carrers perpendiculars, el *cardo* (actuals carrers del Bisbe, de la Ciutat i de Regomir) i el *decumanus* (actual carrers de la Llibreteria i del Call), l'encreuament dels quals forma un gran espai lliure que servirà com a plaça pública o *forum* (actuals places de Sant Jaume i de Sant Miquel). La ciutat quedaria delimitada per una muralla amb quatre portes d'entrada (una per punt cardinal) que en un primer moment tindria un caràcter més simbòlic que no pas defensiu; serà durant la reforma duta a terme cap el s. IV d. de C. quan es basteix el cinturó defensiu que podem observar avui en dia i que va convertir Barcino en un punt estratègic inexpugnable; aquesta transcorria aproximadament pels carrers actuals següents: Plaça Nova, avinguda de la Catedral, carrer Tapineria, places Ramon Berenguer el Gran i de l'Àngel, carrer del Sotstinent Navarro, plaça Traginers, carrers del Correu Vell, del Regomir, d'en Gignàs, d'Avinyó, dels Banyes Nous i de la Palla². Pel costat de mar, molt a prop de l'actual zona d'intervenció arqueològica, la planta rectangular de la colònia quedava alterada per la presència d'un cos quadrangular conegut com a *castellum*, d'ús indeterminat i datació difícil de concretar³.

3.1.2. Època Medieval

Fins el segle X, la ciutat va viure reclosa dins el perímetre delimitat per la muralla romana, amb la diferència que l'estructura va passar de ser un bé col·lectiu a ser-ne un de privat, la defensa de la qual quedà assignada, en els seus diversos trams, a cada un dels senyors civils i eclesiàstics que dominaven el sector per on transcorria; d'aquesta manera, per exemple, els quatre portals de la muralla, que havien estat reforçats i convertits en castells, van quedar reservats al comte, al vescomte i al Capítol de la Catedral⁴; en general, la majoria de les cases ben valorades del recinte incloïen part de la muralla, i era molt preuada la possessió d'alguna de les torres, que sovint adoptaven el nom de qui les ocupava.

A partir de la darrerria del segle X, i, sobretot, durant els segles XI i XII, es va produir un fort creixement demogràfic, fruit de la bonança agrícola i el posterior desenvolupament comercial, que comportà l'aparició de nous barris, les anomenades *vilanoves*, al voltant de la ciutat romana, seguint els eixos que marcaven els camins que sortien de la mateixa, la qual va continuar conservant les

² Puig, 1999: 85

³ Puig, 1999: 85

⁴ Garcia i Guàrdia, 1986: 11.

funcions de centre polític, religiós i simbòlic⁵; També en aquests moments, i de manera gairebé simultània, es construïran dos nuclis vertebradors d'aquest sector de Barcelona: el convent de Sant Francesc (1236), que s'ubicava on ara trobem la plaça del Duc de Medinaceli, i l'església de la Mercè (1268), situada on trobem actualment la basílica del segle XVIII, molt pròxima al lloc de la intervenció. Ambdós centres neuràlgics quedaran articulats pel carrer Ample, un dels més carismàtics de la Barcelona medieval; també conegut com a carrer dels Marquet, degut a l'existència de diverses propietats d'aquesta família de prohoms barcelonins, va acabar rebent el nom amb que el coneixem avui dia per ser el carrer més ample de la ciutat emmurallada; segons un document del 1203, el rei Pere I va decretar, en el moment de la seva urbanització, que calia *deixar un espai prou ample entre les construccions noves i les ja existents, perquè les pedres de molí que es baixaven des de les pedreres de Montjuic fins el port poguessin passar*.

El progressiu augment de la població a la ciutat i els seus voltants, va anar provocant la unió progressiva de les diverses *vilanoves* i la difuminació dels límits entre el nucli d'origen romà i el teixit urbà que s'havia anat formant al seu exterior, la muralla romana va perdre tot valor defensiu i va sorgir la necessitat de bastir un nou recinte fortificat que englobés tots els nuclis habitats, la construcció del qual es va iniciar durant la segona meitat del segle XIII. El perímetre d'aquesta nova muralla, si prenem com a referència el traçat urbà actual, pujava aproximadament Rambla amunt, girava a la plaça de Catalunya en direcció a la plaça d'Urquinaona, continuava fins al passeig de Sant Joan pel carrer de Trafalgar i, des d'aquí, baixava fins al parc de la Ciutadella⁶. A la segona meitat del segle XIV, la construcció de la tercera muralla, que ja incorporava el Raval, va tancar de manera gairebé definitiva les defenses de la ciutat, que encara restava oberta per la banda de mar.

3.1.3. Època moderna

Durant el segle XVI, tant el barri de la Mercè com el de Palau viuen el seu moment d'esplendor. Moltes de les famílies benestants de la ciutat (els Gualbes, els Queralt, els Cardona, etc.) edifiquen els seus palaus i casals al carrer Ample, heretant l'esperit que fins llavors havia tingut el carrer de Montcada; en aquest espai s'hi celebraran justes, torneigs i curses de cavalls, i els monarques hi sojornaran durant les seves visites a la ciutat.

En aquest període, entre 1605 i el 1653, es construeix el Convent de la Mercè, actualment seu de la Capitania General, i, entre els anys 1765 i 1777, la basílica de la Mercè, en ambdós casos substituint edificis anteriors. També destaca la construcció del palau dels ducs de Sessa entre els anys 1772 i 1778, al solar on havia existit el palau de l'Arquebisbe de Tarragona i, més tard, dels Cardona.

D'altra banda, l'any 1563, l'acabament definitiu de la muralla de mar, que es trobava en construcció des del segle XV, va fer desaparèixer el poc contacte natural que li restava al barri amb la línia de costa.

3.1.4. Època contemporània

Entre el 1820 i el 1840 l'ajuntament va propiciar la formació de diferents juntes d'obra amb la finalitat reformar i millorar l'aspecte, la fisonomia i la salubritat de la ciutat, a partir de diferents mesures que transformaran l'estructura medieval, fins llavors encara intacta, de bona part dels barris que formen el Gòtic. Així es tancaran i desmantellaran els antics cementiris parroquials

⁵ Garcia i Guàrdia, 1986: 11-14

⁶ Cubeles i Puig, 2005: 58

intramurs, s'obriran nous carrers (carrer Ferran, Princesa i la Via Laietana), es farà desaparèixer diferents monestirs per convertir el seu espai en places o altres equipaments públics, i s'enderrocaran les muralles, entre d'altres accions.

Bona part dels edificis que observem avui als barris de Palau i de la Mercè foren construïts en aquest període. En aquesta zona, les mesures més destacades foren l'enderroc del Plau Reial Menor, pràcticament abandonat des del segle XVIII, i llavors propietat de la comtessa de Sobradiel com a descendent de la família Requesens, els terrenys del qual foren parcel·lats i destinats a la construcció d'edificis de vivendes. Fora important també la reforma i conversió del tram de la muralla del mar en un passeig, fet que va permetre allargar l'esplendor del barri fins la darrerria del segle XIX, doncs el nou Passeig de la Muralla es va convertir en l'indret de moda i exhibició de la burgesia barcelonina; el seu prestigi va fer que moltes entitats bancàries portessin la seva seu a les rodalies del carrer Ample i la zona baixa de la Rambla.

Finalment, el progressiu trasllat de les residències benestants i de l'activitat econòmica en general cap el nou barri de l'Eixample, planificat després de l'enderroc de les muralles durant la segona meitat del segle XIX, va donar el tret de sortida per la decadència d'aquest sector de la ciutat. El tram de la muralla de mar existent entre el Pla de Palau i les Drassanes fou el darrer en ser enderrocat (1878) i substituït pel Passeig de Colom amb la intenció que es convertís en quelcom semblant al que havia estat el Passeig de la Muralla; si bé això es va aconseguir durant el breu període de temps que va durar l'Exposició Universal de 1888, el barri ja no va tornar a ser el mateix ni mai més ha gaudit de l'esperit que va tenir en el passat.

3.2. Context arqueològic

La zona on s'ha dut a terme la intervenció arqueològica es situa dins la primera muralla medieval de Barcelona del segle XIV i a escassos 30 metres del perímetre emmurallat de la ciutat romana de *Barcino*. Alhora es situa molt a prop del carrer Ample, antiga via sepulcral d'època romana.

Les intervencions arqueològiques a l'entorn són múltiples destacant les següents⁷:

1. Carrer Ample, 5. Localització d'un enterrament del segle I dC
2. Carrer Ample, 1. Es van localitzar estructures dels segles I i II dC i una necròpolis baix imperial així com una estructura de combustió dels segles XIV – XV
3. Carrer d'en Carabassa, 15 – carrer Avinyó, 52. Es van localitzar estructures dels segles XIV – XV
4. Carrer d'en Carabassa, 8bis. Els diversos moviments de terres per a la construcció d'una escola bressol van permetre identificar una àmplia seqüència estratigràfica des d'època tardoromana (segles IV – VI), fins a l'actualitat. Les restes més nombroses corresponen a restes de cases compartimentades datades entre els segles XIII – XV.
5. Carrer d'en Carabassa, 6. Es van documentar restes d'època moderna (clavegueres i paviments)

⁷ Extret de Servei d'Arqueologia de Barcelona, Projecte d'Intervenció arqueològica. Carrer d'en Carabassa, 17, Districte de Ciutat Vella, Febrer 2017

6. Carrer dels Còdols, 6-8. Es van localitzar la cambra de cocció d'un forn de pa datat entre els segles XVIII i XIX

4. MOTIVACIÓ I OBJECTIUS

La intervenció arqueològica és motivada pel projecte de rehabilitació integral de l'edifici del carrer d'en Carabassa, 17.

El projecte constructiu preveia diferents moviments de terres amb afectació al subsòl:

- a. Rebaix de 0.45 m a tota la superfície del soterrani per a la construcció d'un nou paviment
- b. Excavació d'una rasa al soterrani de 0.30 m d'amplada i 0.75 m de fondària per a la construcció d'un mur de reforçament de la fonamentació
- c. Excavació d'un fossat d'ascensor de 2 x 2 x 2.02 m
- d. Rebaix general de 0.65 m a la part posterior de la finca
- e. Excavació d'una arqueta de registre de 0.70 x 0.70 x 1.05 m
- f. Diverses rases de serveis

5. FONAMENTS DE DRET

La intervenció és de caràcter preventiu, atenent a:

- Llei 9/1993 30 de setembre del Patrimoni Cultural Català (DOGC 1807 de l'11 d'octubre de 1993)
- Decret 78/2002 de 5 de març del Reglament de protecció del patrimoni arqueològic i paleontològic (DOGC 3594 de 13 de març de 2002).

6. TREBALLS REALITZATS

L'obra, pel que respecta als moviments de terres amb afectació al subsòl, s'ha dut a terme en dos fases entre els mesos de març i abril de 2018.

Fase 1. Zona soterrani

Va consistir en el rebaix general de la superfície del soterrani per a la impermeabilització i construcció d'un nou paviment (**a**) i l'excavació d'una rasa transversal per a la construcció d'un mur de fonamentació (**b**).

Durant aquests moviments de terres, duts a terme amb mitjans manuals amb personal de l'empresa constructora i sota control arqueològic, es van identificar dos estructures arqueològiques anteriors a l'actual finca i que restaven afectades de forma parcial per el projecte constructiu, precisant la

realització d'un informe de tractament de restes no extretes (Núm. Exp. Dept. Cultura: 470 K121-NB 2018/2-21689).

Fase 2. Fossat ascensor

La segona fase dels treballs amb afectació al subsòl van consistir en la realització d'un fossat per encabir l'ascensor, de 2 x 3 x 2.02 (c).

En aquests treballs es van identificar un seguit d'estructures coetànies a l'edifici actual i que es trobaven amortitzades. Es tracta d'un dipòsit, un pou, 2 paviments, una fossa i diverses canalitzacions. Aquestes estructures van ser degudament documentades abans de procedir al seu desmuntatge.

Un cop desmuntades i associada a diversos estrats d'època romana va aflorar una fonamentació i un fragment de paviment d'*opus signinum*, que van ser documentats gràficament i fotogràfica. En trobar-se a uns 10 cm per sota de la cota d'afectació de l'obra van precisar la redacció d'un informe de tractament de restes no estretes, sol·licitant el seu rebliment indefinit (Núm. Exp. Dept. Cultura: K121-NB 2018/3-21814)

La resta de obres previstes amb afectació al subsòl no van precisar de control arqueològic atès que no afectaven a cap estrat arqueològic. Cal senyalar que el projecte de reforma situava el paviment final uns 0.50 m per sobre del nivell de circulació original i per tant afectaven únicament uns pocs centímetres del estrat de preparació del paviment contemporani.

7. METODOLOGIA

Registre estratigràfic

La metodologia utilitzada per aquesta intervenció es basa en el mètode de registre Harris / Carandini, que consisteix en el registre objectiu i en la documentació exhaustiva de restes i estrats, utilitzant per això un model de fitxes específiques.

Topografia i planimetria

Les restes s'han vinculat geogràficament amb les coordenades UTM (ETRS89), per tal de documentar i facilitar la interpretació de la seqüència estratigràfica. La topografia i la planimetria han estat tractats informàticament amb programari CAD (Autodesk Autocad) i SIG (ESRI ArcGis).

Documentació fotogràfica

Per tal de deixar una constància visual dels treballs realitzats, així com de les restes aparegudes, s'ha realitzat un registre fotogràfic exhaustiu en format digital d'alta resolució.

8. RESULTATS DE LA INTERVENCIÓ

L'actual finca del carrer d'en Carabassa número 17 data, com a mínim, de la primera meitat del segle XIX. Apareix en el quarteró 113 de Garriga i Roca (1860) com a una única finca amb el número 56-54 del carrer d'Avinyó.

Durant les tasques d'excavació tant al soterrani com a la planta baixa han aparegut un seguit d'estructures que es poden situar cronològicament entre els segles II i els segle XIX.

UE	Definició	Cronologia	Zona
2	Paviment	Ca 1850	Soterrani
8	Pou	< segle XVI	Soterrani
10	Mur indeterminat	< segle XVI	Soterrani
21	Amortització dipòsit UE 22	2a meitat segle XIX	Fossat ascensor
22	Dipòsit	2a meitat segle XIX	Fossat ascensor
23	Canalitzacions	2a meitat segle XIX	Fossat ascensor
26	Pou	2a meitat segle XIX	Fossat ascensor
27	Paviment	2a meitat segle XIX	Fossat ascensor
28	Paviment	2a meitat segle XIX	Fossat ascensor
32	Retall indeterminat	Segle XIX	Fossat ascensor
37	Cubeta / fons de dòlia	Romà imperial	Fossat ascensor
39	Mur / fonamentació	Segles II – III	Fossat ascensor
41	Paviment d' <i>opus signinum</i>	Segles II – III	Fossat ascensor

Quadre resum de les estructures identificades

Zona soterrani

El soterrani que s'hi localitza és originari de l'immoble desconeixent-ne el seu ús primigeni. Fou utilitzat fins al darrer moment com a magatzem del taller de pells que es trobava a la planta baixa.

El darrer paviment de ciment continu, datat en la segona meitat del segle XX, (**UE 01 - 02**) es localitza a 2.85 m del nivell de circulació del carrer (1.75 m snm). Sota aquest apareix un estrat d'anivellament de 0.09 – 0.10 m de potència, compost per runa i morter de calç (**UE 03**) que cobreix el paviment original de la finca, fet a base de rajoles de tova de 0.24 x 0.24 m (**UE 04**). Sota aquest paviment i el seu estrat de preparació (**UE 05**) apareix un estrat d'anivellament compost per sorra, morter de calç i material constructiu (UE 06) de 0.06 m de potència que cobreix el nivell de circulació – construcció del soterrani representat amb una fina capa de morter de calç (**UE 14**). Tots aquests estrats són coetanis o posteriors a la construcció de l'edifici (imatge 1).



Imatge 1

Les restes arqueològiques identificades durant les tasques d'excavació al soterrani es situen sota el nivell de circulació – construcció UE 14. Es tracta d'un pou (**UE 08**) i un fragment de mur associat (**UE 10**) amortitzats amb anterioritat al segle XVI (imatge 2).

El **pou** és de forma quadrangular fet a base de pedres i maons lligats amb morter argilós. L'interior amida 0.80 x 0.80 m i l'exterior 1.35 x 1.35 m amb els murs que oscil·len entre 0.20 i 0.30 m d'amplada. S'ha documentat una alçada exterior de l'entorn de 0.20 m corresponent al nivell inferior de l'obra.

L'interior era reblert per un únic estrat compost de terra, argila i restes de material constructiu (**UE 13**) en el que hem recuperat un fragment de vora de bol de ceràmica blava de Barcelona amb decoració d'orla alàfies datada entre els segles XV i inicis del XVI.

El buidat parcial del rebliment UE 13 ha permès localitzar el nivell de l'aigua que es troba a escassos 0.55 cm del coronament de l'estructura (0.90 m snm).

En la cantonada meridional s'ha localitzat un forat a la paret de 0.12 x 0.12 m, que sembla correspondre a una entrada d'aigua, donada la pendent que s'intueix. Podria tractar-se, però, d'un forat per encaixar l'escala d'accés (imatges 3 i 4).



Imatge 2



Imatge 3



Imatge 4

Associat al pou, adossant-se a la cantonada sud-oriental, es localitza un fragment de mur (**UE 10**) de gairebé 1 m (0.94 m) de llarg, tallat per la rasa de fonamentació (**UE 15**) del mur de façana de la finca i amb una amplada de poc més de 0.20 m. (imatges 5 i 6)

El mur talla per l'est l'estrat geològic (**UE 07**) i per l'oest es farcit amb un estrat d'argila i sorra amb material ceràmic d'època indeterminada (**UE 12**).

Resta per determinar la funcionalitat d'aquest mur. Donat que forma part del pou, que està reblert per un estrat d'aportació antròpic i que sembla està associat al forat localitzat a l'interior del pou podem conjecturar que es tracta de un possible dipòsit del qual no hem localitzat les parets de tancament, probablement enderrocades en el moment de construcció de l'edifici actual, ni la base, per sota de la cota d'obra. L'excavació de l'estrat UE 12 ens permetria confirmar aquesta hipòtesi.



Imatge 5



Imatge 6

Fossat d'ascensor

La planta baixa de l'immoble fou utilitzada fins al darrer moment com a taller de pells. El nivell de circulació de la planta baixa es trobava aixecat uns 0.30 m respecte al paviment original mitjançant una tarima de fusta, en les sales meridionals, i un paviment de ciment continu (UE 20), en la part posterior, on s'ha dut a terme l'excavació del fossat de l'ascensor.

Estructures contemporànies (2a ½ segle XIX – Segle XX)



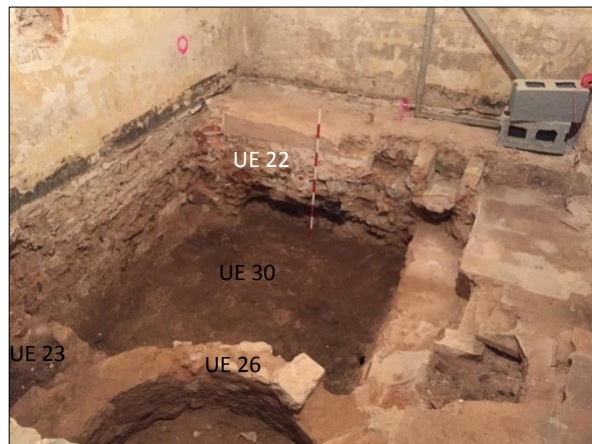
Imatge 7. Estat inicial sota paviment actual



Imatge 8. Dipòsit UE 22 i paviments UE 21 i 28 i pou UE 26



Imatge 9. Base del dipòsit UE 22



Imatge 10. Detall alçat dipòsit UE 22 i estrat romà UE 30

Sota aquest paviment de ciment, a 0.24 m, aflora un fragment de paviment de rajola comuna de 0.24 x 0.24 m (UE 27) i en un segon esglaó un fragment de paviment de rajola de 0.24 x 0.12 m fet a trencajunt (UE 28). Aquests paviments estan trencats per una canalització contemporània feta a base de maons lligats amb ciment (UE 23⁸) i un gran dipòsit, presumiblement d'aigua, fet a base de maons i pedres lligades amb morter de calç que assoleix una fondària de 0.85 m (UE 22) i que es trobava totalment amortitzat per una sòlida capa de maons lligats amb ciment antic (UE 21).

Associat al gran dipòsit apareix un pou circular (UE 26) de 1m de diàmetre intern i 1.5 m de diàmetre extern, fet a base de pedres i maons lligats amb morter de calç. Es conservava intacte sota el paviment de ciment continu i un estrat d'anivellament fet a base de runa (UE 25). Està reblert per un únic estrat d'amortització (UE 29) fet a base de runa de contemporània amb absència de materials plàstics i metalls.



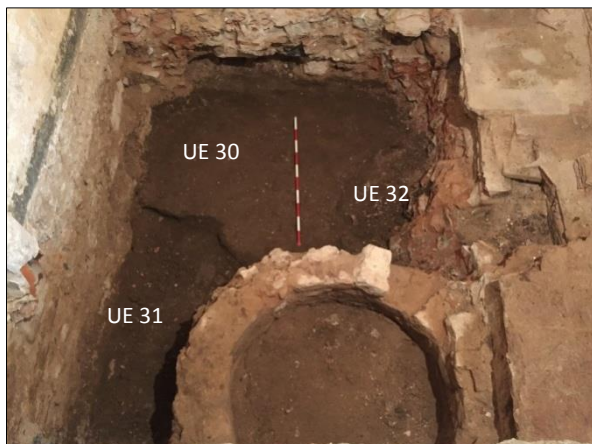
Imatge 11. Estat final del pou



Imatge 12. Procés de desmuntatge

⁸La UE 23 inclou tot el conjunt de canalitzacions contemporànies de l'edifici actual, totes elles amb el mateix aparell constructiu, maons lligats amb ciment antic.

Estrats i estructures romanes



Imatge 13. Estrat romà (UE 30) tallat per UE 31 i 32

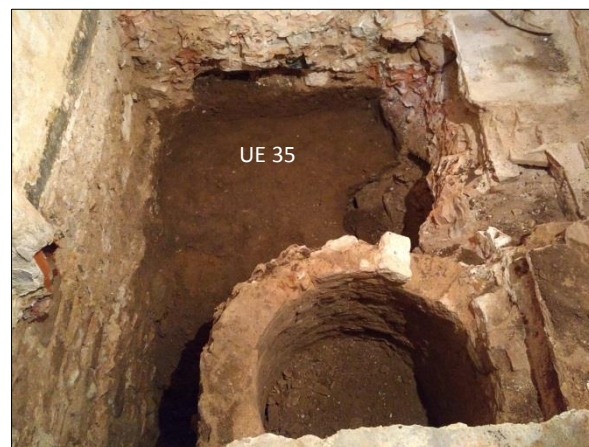


Imatge 14. Detall de la fossa moderna UE 32

Sota el gran dipòsit i tallat per la rasa de construcció del pou (**UE 31**) i un retall circular reblert de runa contemporània (**UE 32**) apareix un estrat de coloració marró fosc amb gran quantitat de restes de tègula i *imbrex* (**UE 30**). Aquest estrat, de 0.10 m de potència, cobreix un altre estrat d'anivellament (**UE 34**) compost per argila llimosa de color marró molt fosc, de 0.26 m de potència i amb presència de materials romans d'època imperial.



Imatge 15



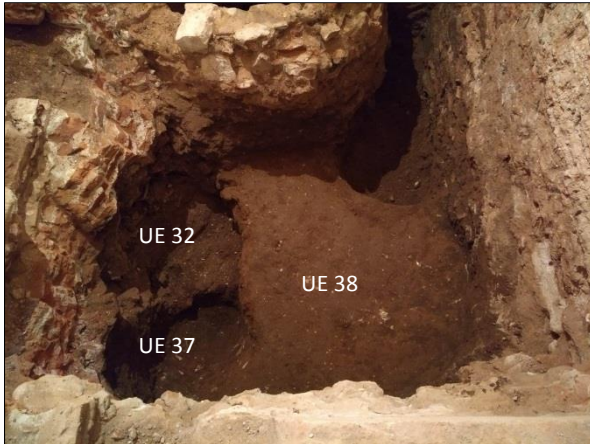
Imatge 16

L'UE 34 cobreix un estrat d'anivellament (**UE 35**) compost per argiles marrons clares i soltes, d'escassos 0.08 m de potència i certa pendent vers el nord-oest amb materials similars als documentats a la UE 34.

Aquest cobreix un gran paquet sedimentari de 0.65 m de potència compost per argiles de color marró clar amb restes de morter i fragments de pedra de mida petita (**UE 38**). Aquest estrat ha donat un important conjunt de materials dels quals destaca una llàntia del tipus Dressel 20 datada al segle I i diversos fragments de cassoles i tapadores de ceràmica comuna africana datada entre els segles I i V, amb especial preeminència de produccions dels segles I i III.

L'estrat es tallat per una fossa (**UE 37**) de planta circular i secció còncava d'aproximadament 0.70 m de diàmetre i reblerta per un únic estrat d'amortització (**UE 36**) amb material d'època imperial i que,

per la seva forma i dimensions, podríem classificar-la com a cubeta d'emmagatzematge o fons de dolia.



Imatge 17. Estrat UE 38 i retall UE 37



Imatge 18. Detall de la fossa UE 37

En el cantó sud oriental i sota l'estrat UE 38 ha aflatat un mur (UE 39). S'ha documentat únicament la cara est estenent-se cap a l'oest fora dels límits del fossat.

Es fet a base de pedres desbastades de mida petita i mitjana lligades amb morter de calç blanc. S'ha documentat un tram de 1.89 m de llargària, una amplada màxima de 0.70 m i una alçada de 0.25 m.



Imatge 19

Destaca la presència de un fragment d'*opus signinum* (UE 42) en el cantó sud occidental fet que fa pensar que es tracta d'una fonamentació.



Imatge 21. Detall de l'alçat del mur UE 39, el paviment UE 42 i l'estratigrafia sota la que aflora

9. CONCLUSIONS

El control arqueològic amb motiu del projecte de reforma integral de la finca del carrer d'en Carabassa, 17, duta a terme entre els mesos de maig i abril de 2019 ha permès documentar diverses estructures arqueològiques de tres moments diferenciats.

Per una banda, al fossat de l'ascensor s'ha documentat un conjunt d'estructures coetànies de l'edifici actual tot i que es trobaven amortitzades. Entre elles destaca un dipòsit, presumiblement d'aigua, un pou de planta circular i un seguit de canalitzacions i paviments, tots ells datat entre la primera i la segona meitat del segle XIX

En el soterrani de la finca i sota el paviment actual i un paviment de toves original del moment de construcció s'ha localitzat un pou de planta quadrada associat a una estructura indeterminada que està trencada per la rasa de construcció de l'edifici actual. La presència d'un fragment de vora de bol de ceràmica blava de Barcelona amb decoració d'orla al·làfies fa situar el conjunt entre els segles XV i inicis del XVI.

Per últim en el fossat de l'ascensor i sota uns paquets sedimentaris amb materials d'època romana imperial hem localitzat un mur o fonamentació associat a un paviment d'*opus signinum* i un retall o possible fons de dòlia, tots ells amb materials ceràmics que permeten situar cronològicament les troballes en un ventall cronològic entre el segle I i el segle III.

Com be senyala el Projecte d'Intervenció Arqueològica redactat per l'Ajuntament de Barcelona, *el lloc de la intervenció és a l'exterior del recinte de la ciutat romana de Barcino, molt a prop de la façana marítima de la muralla, tot just a l'est del castellum. En aquest sector es podrien localitzar restes d'edificacions suburbials, i és un sector proper on hi podria haver hagut la zona portuària, al suburbium de la ciutat romana.* Les reduïdes dimensions de la part excavada no permeten anar més enllà que constatar la presència d'estructures suburbanas imperials fora dels límits del perímetre emmurallat tal i com ho mostren les nombroses restes identificades en les diferents intervencions dutes a terme a l'indret (vèure apartat 3.2 de la present memòria)

10. BIBLIOGRAFIA

CUBELES i BONET, A.; PUIG, F. (2004). "Les fortificacions de Barcelona". AADD. Abajo las murallas!!! 150 anys de l'enderroc de les muralles de Barcelona. Museu d'Història de la Ciutat. Institut de Cultura. Ajuntament de Barcelona. Barcelona.

GARCIA ESPUCHE, A.; GUÀRDIA BASSOLS, M.- (1986). *Espai i societat a la Barcelona preindustrial*. Edicions de la Magrana. Barcelona.

PUIG, F.- (1999). "Ciutat i muralla de Bàrcino". AADD. *Del romà al romànic Història, art i cultura de la Tarraconense mediterrània entre els segles IV i X*: 84-86. Enciclopèdia Catalana, S. A. Barcelona.

Servei d'Arqueologia de Barcelona, *Projecte d'Intervenció Arqueològica. Carrer d'en Carabassa, 17, Districte de Ciutat Vella, Barcelona (el Barcelonès),* Barcelona, febrer 2017, inèdit

ANNEX 1. DOCUMENTACIÓ ADMINISTRATIVA

Expedient R/N 470 K121-NB 2018/1-21579 d'autorització d'una intervenció arqueològica preventiva a: Carrer d'en Carabassa, 17 de Barcelona (Barcelonès), segons el procediment establert en l'article 14 i següents del Decret 78/2002, de 5 de març de 2002, del Reglament de protecció del patrimoni arqueològic i paleontològic.

Fets

1. En data 19 de febrer de 2018 (registre núm. 0390/560/2018) el senyor Joaquim Durall Serra, administrador de Germans Durall CB, i el senyor Carles Vicente Guitart, director de Memòria, Història i Patrimoni de l'ICUB, han presentat una sol·licitud d'intervenció arqueològica preventiva de control i excavació al carrer d'en Carabassa, 17 de Barcelona, Barcelonès, sota la direcció de l'arqueòleg Oscar de Castro López (Actium Patrimoni Cultural SL), del 26 de febrer al 16 de març de 2018.
2. En data 1 de març de 2018 l'arqueòloga territorial ha emès informe favorable sobre la sol·licitud esmentada. No obstant, atès que les dates d'execució sol·licitades inicialment no s'ajusten al que preveu l'article 15.3 del Decret 78/2002, sobre els terminis de resolució de la sol·licitud, es proposa un canvi de dates de la intervenció), del 5 al 16 de març de 2018.
3. En data 1 de març de 2018 el Servei d'Arqueologia i Paleontologia va proposar autoritzar la intervenció.

Motivació

Projecte de construcció d'una estació transformadora d'energia elèctrica.

Fonaments de dret

1. Article 47 i següents de la Llei 9/1993, de 30 de setembre, del patrimoni cultural català (DOGC núm. 1807).
2. Decret 78/2002, de 5 de març de 2002, del Reglament de protecció del patrimoni arqueològic i paleontològic (DOGC núm. 3594).
3. Decret 304/2011, de 29 de març, de reestructuració del Departament de Cultura (DOGC núm. 5849, de 31.3.2011); i Resolució CMC/254/2010, de 8 de gener, de delegació de competències de la persona titular de la Direcció General del Patrimoni Cultural en les persones directores dels Serveis Territorials del Departament de Cultura i Mitjans de Comunicació (DOGC núm. 5566, de 12.2.2010).

Resolució

Per tot això, **resolc**:

1. **Autoritzar** la realització d'una intervenció arqueològica preventiva d'acord amb les següents dades i condicions:

Lloc de la intervenció: Carrer d'en Carabassa, 17 de Barcelona, Barcelonès.

Persona o institució autoritzada: Germans Durall CB.

Direcció de la intervenció: Oscar de Castro López (Actium Patrimoni Cultural SL).

Activitat autoritzada: Control i excavació.

Termini de realització de la intervenció: del 5 al 16 de març de 2018.

Lloc de dipòsit provisional de les restes: Museu d'Història de Barcelona.

Pl. Salvador Seguí, 1-9
08001 Barcelona
Telèfon 933 63 28 70

1

DEPARTAMENT DE CULTURA



Doc. original signat per:
CPISR-1 MARIA ANGELS TORRAS
RIPOLL 02/03/2018

Document electrònic garantit amb signatura electrònica. Podeu verificar la integritat d'aquest document a l'adreça web csv.gencat.cat

Original electrònic / Còpia autèntica

CODI SEGUR DE VERIFICACIÓ



0S11NSRUJV70ULMGNZAEGJOVYFPVQBXU

Data creació còpia:
05/03/2018
Data caducitat còpia:
05/03/2021
Pàgina 1 de 2

La intervenció arqueològica autoritzada haurà de ser realitzada d'acord amb les disposicions de la Llei 9/1993, del patrimoni cultural català, i del Decret 78/2002, del Reglament de protecció del patrimoni arqueològic i paleontològic, així com en els termes descrits en la documentació presentada per a la tramitació de l'expedient.

El termini de dos anys previst per a la presentació de la memòria, s'entendrà que comença a comptar a partir del dia en què ha finalitzat la intervenció.

2. **Notificar** aquesta resolució, que no exhaureix la via administrativa, a la persona o entitat interessada i comunicar-li que contra aquesta pot interposar-hi recurs d'alçada davant el conseller de Cultura, en el termini d'un mes a comptar de l'endemà de la recepció d'aquesta notificació.

Notificar, així mateix, aquesta resolució a l'ajuntament del municipi afectat, i comunicar-li que contra aquesta pot interposar-hi recurs contenciós administratiu davant el Tribunal Superior de Justícia de Catalunya, en el termini de dos mesos a comptar de l'endemà de la recepció d'aquesta notificació. Potestativament, dins el mateix termini, podrà efectuar el requeriment previ previst a l'article 44 de la Llei 29/1998, de 13 de juliol, de la jurisdicció contenciosa administrativa.

Barcelona, 2 de març de 2018

P.d. Resolució CMC/254/2010, DOGC 12.2.2010

La directora

M. Àngels Torras Ripoll



Doc.original signat per:
CPISR-1 MARIA ANGELS TORRAS
RIPOLL 02/03/2018

Document electrònic garantit amb signatura electrònica. Podeu verificar la integritat d'aquest document a l'adreça web csv.gencat.cat

Original electrònic / Còpia autèntica

CODI SEGUR DE VERIFICACIÓ



OS11NSRUJV70ULMGNZAEGJOVYFPVQB XU

Data creació còpia:
05/03/2018
Data caducitat còpia:
05/03/2021
Pàgina 2 de 2



Generalitat de Catalunya
Departament de Cultura
Direcció General del Patrimoni Cultural

Expedient R/N 470 K121-NB 2018/2-21689 d'autorització de pròrroga d'una intervenció arqueològica preventiva i d'un tractament de restes arqueològiques no extretes a: carrer Carabassa, 17 de Barcelona (Barcelonès), segons el procediment establert en l'article 14 i següents i 30 i següents del Decret 78/2002, de 5 de març de 2002, del Reglament de protecció del patrimoni arqueològic i paleontològic.

Antecedents

1. El Departament de Cultura va autoritzar a l'empresa Germans Durall CB una intervenció arqueològica preventiva de control i excavació al carrer d'en Carabassa, 17 de Barcelona, Barcelonès, sota la direcció de l'arqueòleg Oscar de Castro López (Actium Patrimoni Cultural SL), del 26 de febrer al 16 de març de 2018.

Fets

1. En data 13 de març de 2018 (registre núm. 0390/857/2018) els senyors Joaquim Durall Serra, administrador de Germans Durall CB, i Carles Vicente Guitart, director de Memòria, Història i Patrimoni de l'ICUB, han presentat una sol·licitud de pròrroga d'intervenció arqueològica preventiva, de control, excavació i de tractament de restes no extretes, al carrer d'en Carabassa, 17 de Barcelona, Barcelonès, sota la direcció de Oscar de Castro López (Actium Patrimoni Cultural SL).

2. Es sol·licita efectuar sota control arqueològic, el desmuntatge i eliminació total de les estructures següents:

UE	DEFINICIÓ	FASE CRONOLÒGICA	AFECTACIÓ
8	Pou	Anterior al segle XVI	Desmuntatge parcial
10	Mur indeterminat	Anterior al segle XVI	Desmuntatge parcial

3. En data 13 de març de 2018 el Servei d'Arqueologia de Barcelona va informar favorablement la sol·licitud, per la qual cosa no és necessari el tràmit d'audiència.
4. En data 23 de març de 2018 l'arqueòleg territorial emet informe favorable sobre la sol·licitud esmentada.
5. En data 26 de març de 2018 el Servei d'Arqueologia i Paleontologia, analitzats els diferents informes, va proposar autoritzar la intervenció i el tractament de restes arqueològiques no extretes sol·licitat.

Motivació

Projecte bàsic i d'execució per a la rehabilitació d'edifici plurifamiliar situat al c. d'en Carabassa 17, al districte de Ciutat Vella de Barcelona.

Fonaments de dret

1. Article 47 i següents de la Llei 9/1993, de 30 de setembre, del patrimoni cultural català (DOGC núm. 1807).

Portaferrissa, 1 (Palau Moja)
08002 Barcelona
Telèfon 933 162 740



Doc.original signat per:
CPISR-1 C Josep Maria Boya
Busquet 26/03/2018

Document electrònic garantit amb signatura electrònica. Podeu verificar la integritat d'aquest document a l'adreça web csv.gencat.cat

Original electrònic / Còpia autèntica

CODI SEGUR DE VERIFICACIÓ



0T4I4S3GOF117AC3Y8PNFACIW5LO7U2T

Data creació còpia:
27/03/2018
Data caducitat còpia:
27/03/2021
Pàgina 1 de 2



Generalitat de Catalunya
Departament de Cultura
Direcció General del Patrimoni Cultural

2. Articles 14 i següents i 30 i següents del Decret 78/2002, de 5 de març de 2002, del Reglament de protecció del patrimoni arqueològic i paleontològic (DOGC núm. 3594).

Resolució

Per tot això, **resolc**:

1. **Autoritzar** la realització d'una intervenció arqueològica preventiva i d'un tractament de restes no extretes d'acord amb les següents dades i condicions:

Lloc de la intervenció: carrer d'en Carabassa, 17, Barcelona, Barcelonès.

Persona o institució autoritzada: Germans Durall CB.

Direcció de la intervenció: Oscar de Castro López (Actium Patrimoni Cultural SL).

Activitat autoritzada: control, excavació, desmuntatge i eliminació parcial de les restes relacionades al punt 2 dels Fets.

Termini de realització: del 27 de març al 6 d'abril de 2018.

Lloc de dipòsit provisional de les restes: Museu d'Història de Barcelona.

La intervenció arqueològica i el tractament de restes arqueològiques no extretes autoritzats hauran de ser realitzats d'acord amb les disposicions de la Llei 9/1993, del patrimoni cultural català, i del Decret 78/2002, del Reglament de protecció del patrimoni arqueològic i paleontològic, així com en els termes descrits en la documentació presentada per a la tramitació de l'expedient.

El termini de dos anys previst per a la presentació de la memòria, s'entendrà que comença a comptar a partir del dia en què ha finalitzat la intervenció.

2. **Notificar** aquesta resolució, que no exhaureix la via administrativa, a la persona o entitat interessada i comunicar-li que contra aquesta pot interposar-hi recurs d'alçada davant el conseller de Cultura, en el termini d'un mes a comptar de l'endemà de la recepció d'aquesta notificació.

Notificar, així mateix, aquesta resolució a l'ajuntament del municipi afectat, i comunicar-li que contra aquesta pot interposar-hi recurs contenciós administratiu davant el Tribunal Superior de Justícia de Catalunya, en el termini de dos mesos a comptar de l'endemà de la recepció d'aquesta notificació. Potestativament, dins el mateix termini, podrà efectuar el requeriment previ previst a l'article 44 de la Llei 29/1998, de 13 de juliol, de la jurisdicció contenciosa administrativa.

Barcelona, 26 de març de 2018

Jusèp Boya e Busquet
Director general de Patrimoni Cultural

Portaferrissa, 1 (Palau Moja)
08002 Barcelona
Telèfon 933 162 740

GENERALITAT DE CATALUNYA



Doc. original signat per:
CPISR-1 C Jusèp Maria Boya
Busquet 26/03/2018

Document electrònic garantit amb signatura electrònica. Podeu verificar la integritat d'aquest document a l'adreça web csv.gencat.cat

Original electrònic / Còpia autèntica

CODI SEGUR DE VERIFICACIÓ



0T4I4S3GOF117AC3Y8PNFACIW5LO7U2T

Data creació còpia:
27/03/2018
Data caducitat còpia:
27/03/2021
Pàgina 2 de 2



Generalitat de Catalunya
Departament de Cultura
Direcció General del Patrimoni Cultural

Expedient R/N 470 K121-NB 2018/3-21814 d'autorització d'una intervenció arqueològica preventiva i un tractament de restes arqueològiques no extretes al carrer d'en Carabassa, 17 de Barcelona (Barcelonès), segons el procediment establert en els articles 14 i següents i 30 i següents del Decret 78/2002, de 5 de març de 2002, del Reglament de protecció del patrimoni arqueològic i paleontològic.

Antecedents

1. El Departament de Cultura va autoritzar a l'empresa Germans Durall CB una intervenció arqueològica preventiva de control i excavació al carrer d'en Carabassa, 17 de Barcelona, Barcelonès, sota la direcció de l'arqueòleg Oscar de Castro López (Actium Patrimoni Cultural SL), del 5 al 16 de març de 2018.
2. El Departament de Cultura va autoritzar a l'empresa Germans Durall CB la pròrroga del permís d'intervenció arqueològica preventiva de control i excavació, així com un tractament de restes no extretes al carrer d'en Carabassa, 17 de Barcelona, Barcelonès, sota la direcció de l'arqueòleg Oscar de Castro López (Actium Patrimoni Cultural SL), del 26 de març al 6 d'abril de 2018.

Fets

1. En data 10 d'abril de 2018 (registre núm. 0390/1199/2018) el senyor Joaquim Durall Serra, administrador de Germans Durall CB, i el senyor Carles Vicente Guitart, director de Memòria, Història i Patrimoni de l'ICUB, han presentat una sol·licitud d'intervenció arqueològica de control i de tractament de restes arqueològiques no extretes al carrer d'en Carabassa, 17 de Barcelona (Barcelonès), sota la direcció de l'arqueòleg Oscar de Castro López (Actium Patrimoni Cultural SL), el 13 d'abril de 2018.

2. Es demana efectuar, sota control arqueològic, el rebliment indefinit de les restes següents:

UE	DEFINICIÓ	FASE CRONOLÒGICA	AFECTACIÓ
39	Fonamentació	Segle II dC	Rebliment indefinit
41	Paviment d' <i>opus signinum</i>	Segle II dC	Rebliment indefinit

3. En data 10 d'abril de 2018 el Servei d'Arqueologia de Barcelona va informar favorablement la proposta de tractament de restes arqueològiques no extretes, per la qual cosa no és necessari el tràmit d'audiència.
4. En data 12 d'abril de 2018 l'arqueòloga territorial de Barcelona emet informe favorable sobre la sol·licitud esmentada, atès que les restes proposades per al seu rebliment indefinit no presenten una gran entitat patrimonial, han estat correctament excavades i exhaustivament documentades i s'ha salvat els seus valors culturals. No obstant, atès que les dates d'execució demanades inicialment no s'ajusten al que preveu l'article 15.3 del Decret 78/2002 sobre els terminis de resolució de la sol·licitud, es proposa un canvi de dates de la intervenció del 16 al 17 d'abril de 2018.
5. En data 12 d'abril de 2018 el Servei d'Arqueologia i Paleontologia, analitzats els diferents informes, proposa autoritzar la intervenció i el tractament de restes arqueològiques no extretes sol·licitat.

Motivació

Projecte bàsic i d'execució per a la rehabilitació d'edifici plurifamiliar situat al carrer d'en Carabassa, 17 al districte de Ciutat Vella.

Portaferrissa, 1 (Palau Moja)
08002 Barcelona
Telèfon 933 16 27 40
Fax 933 16 27 41

1



Doc. original signat per:
CPISR-1 C. Josep Maria Boya
Busquet 16/04/2018

Document electrònic garantit amb signatura electrònica. Podeu verificar la integritat d'aquest document a l'adreça web csv.gencat.cat

Original electrònic / Còpia autèntica

CODI SEGUR DE VERIFICACIÓ



0DZZ93ZMCOWVR00B4YHVV5FSNQFTD7W7

Data creació còpia:
16/04/2018
Data caducitat còpia:
16/04/2021
Pàgina 1 de 2



Generalitat de Catalunya
Departament de Cultura
Direcció General del Patrimoni Cultural

Fonaments de dret

1. Article 47 i següents de la Llei 9/1993, de 30 de setembre, del patrimoni cultural català (DOGC núm. 1807).
2. Decret 78/2002, de 5 de març de 2002, del Reglament de protecció del patrimoni arqueològic i paleontològic (DOGC núm. 3594).

Resolució

Per tot això, **resolc**:

1. **Autoritzar** la realització d'una intervenció arqueològica preventiva i un tractament de restes arqueològiques no extretes d'acord amb les següents dades i condicions:

Lloc de la intervenció: carrer d'en Carabassa, 17 de Barcelona (Barcelonès).

Persona o institució autoritzada: Germans Durall CB.

Direcció de la intervenció: Oscar de Castro López (Actium Patrimoni Cultural SL).

Activitat autoritzada: control i rebliment indefinit de les restes arqueològiques relacionades al punt 2 dels Fets.

Termini de realització: del 16 al 17 d'abril de 2018.

Lloc de dipòsit provisional de les restes: Museu d'Història de Barcelona.

La intervenció arqueològica i el tractament de restes arqueològiques no extretes autoritzats hauran de ser realitzats d'acord amb les disposicions de la Llei 9/1993, del patrimoni cultural català, i del Decret 78/2002, del Reglament de protecció del patrimoni arqueològic i paleontològic, així com en els termes descrits en la documentació presentada per a la tramitació de l'expedient.

El termini de dos anys previst per a la presentació de la memòria, s'entendrà que comença a comptar a partir del dia en què ha finalitzat la intervenció.

2. **Notificar** aquesta resolució, que no exhaureix la via administrativa, a la persona o entitat interessada i comunicar-li que contra aquesta pot interposar-hi recurs d'alçada davant el conseller de Cultura, en el termini d'un mes a comptar de l'endemà de la recepció d'aquesta notificació.

Notificar, així mateix, aquesta resolució a l'ajuntament del municipi afectat, i comunicar-li que contra aquesta pot interposar-hi recurs contenciós administratiu davant el Tribunal Superior de Justícia de Catalunya, en el termini de dos mesos a comptar de l'endemà de la recepció d'aquesta notificació. Potestativament, dins el mateix termini, podrà efectuar el requeriment previ previst a l'article 44 de la Llei 29/1998, de 13 de juliol, de la jurisdicció contenciosa administrativa.

Barcelona, 13 d'abril de 2018

Jusèp Boya e Busquet
Director general del Patrimoni Cultural

Portaferrissa, 1 (Palau Moja)
08002 Barcelona
Telèfon 933 16 27 40
Fax 933 16 27 41

2



Doc. original signat per:
CPISR-1 C Jusèp Maria Boya
Busquet 16/04/2018

Document electrònic garantit amb signatura electrònica. Podeu verificar la integritat d'aquest document a l'adreça web csv.gencat.cat

Original electrònic / Còpia autèntica

CODI SEGUR DE VERIFICACIÓ



0DZZ93ZMCOWVR00B4YHVY5FSNQFTD7W7

Data creació còpia:
16/04/2018
Data caducitat còpia:
16/04/2021
Pàgina 2 de 2

ANNEX 2. DOCUMENTACIÓ FOTOGRÀFICA



Foto 01. Finca número 17 del carrer d'en Carabassa



Foto 02. Finca número 17 del carrer d'en Carabassa



Foto 03. Entrada original de la finca.



Foto 04. Escales d'accés al soterrani



Foto 05. Estat inicial del soterrani



Foto 06. Paviment original de la finca (UE 4)



Foto 07. Nivell de circulació-construcció UE 14



Foto 08. Aflorament del pou UE 8 sota UE 14



Foto 09. Pou UE 8 i mur UE 10



Foto 10. Pou UE 8 i mur UE 10



Foto 11. Detall parament intern pou



Foto 12. Detall de mur UE 10



Foto 13. Vista zenital del conjunt



Foto 14. Estat inicial sota el paviment de ciment UE 20



Foto 15. Dipòsit, pou, paviments i canalitzacions sota paviment



Foto 16. Detall del dipòsit UE 22



Foto 17. Detall del dipòsit UE 22



Foto 18. Vista general un cop desmuntat el dipòsit
A sota aflora l'estrat UE 30



Foto 19. Detall de l'estrat UE 30



Foto 20. Detall de l'estrat UE 34 i retalls 31 i 32



Foto 21. Detall del retall contemporani UE 32



Foto 22. Estrat UE 35



Foto 23. Estrat UE 38. A la part superior dreta la cubeta UE 37



Foto 24. Detall de la cubeta UE 37

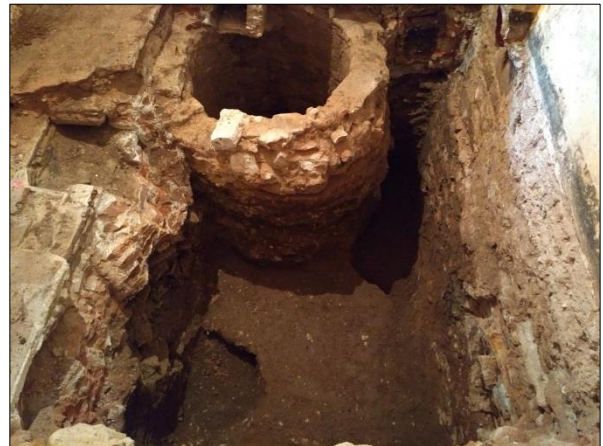


Foto 25. Detall de l'alçat del pou UE 26



Foto 26. Estat final. A dalt la fonamentació UE 39



Foto 27. Estat final. Vista cenital. A la dreta la fonamentació UE 39



Foto 28. Fonamentació UE 39



Foto 29. Detall de l'estratigrafia i alçat del mur UE 39



Foto 30 i 31. Detall del paviment d'*opus signinum* UE 41


ANNEX 3. DOCUMENTACIÓ PLANIMÈTRICA



Mapa topogràfic 1:50.000



Ortofotomatge 1:2.500

INTERVENCIÓ ARQUEOLÒGICA Carrer d'en Carabassa, 17. Barcelona, el Barcelonès	TÍTOL DEL PLÀNOL Situació de la Intervenció			CODI BCN 032/18	NÚM. PLÀNOL 1
PROMOCIÓ I FINANÇAMENT GERMANS DURALL, CB	DIRECCIÓ TÈCNICA Oscar de Castro López	ESCALA 1:50.000 1:5.000	DATA 04/2019	 GESTIÓ DEL PATRIMONI HISTÒRIC I ARQUEOLÒGIC	

Llegenda Gràfica

LÍMITS



Límit de morter / empremta



Límit d'excavació arqueològica / rasa



Límit d'edificació



Projecció hipotètica

ESTRUCTURES



Murs



Paviment de maons



Paviment de rajoles



Canalitzacions de maons



Retalls - estructures negatives

MATERIALS CONSTRUCTIUS



Pedra



Maó massís



Morter de calç



Morter de argilòs



Formigó



Signinum

TEXT



Unitats estratigràfiques estructures



Unitats estratigràfiques positives



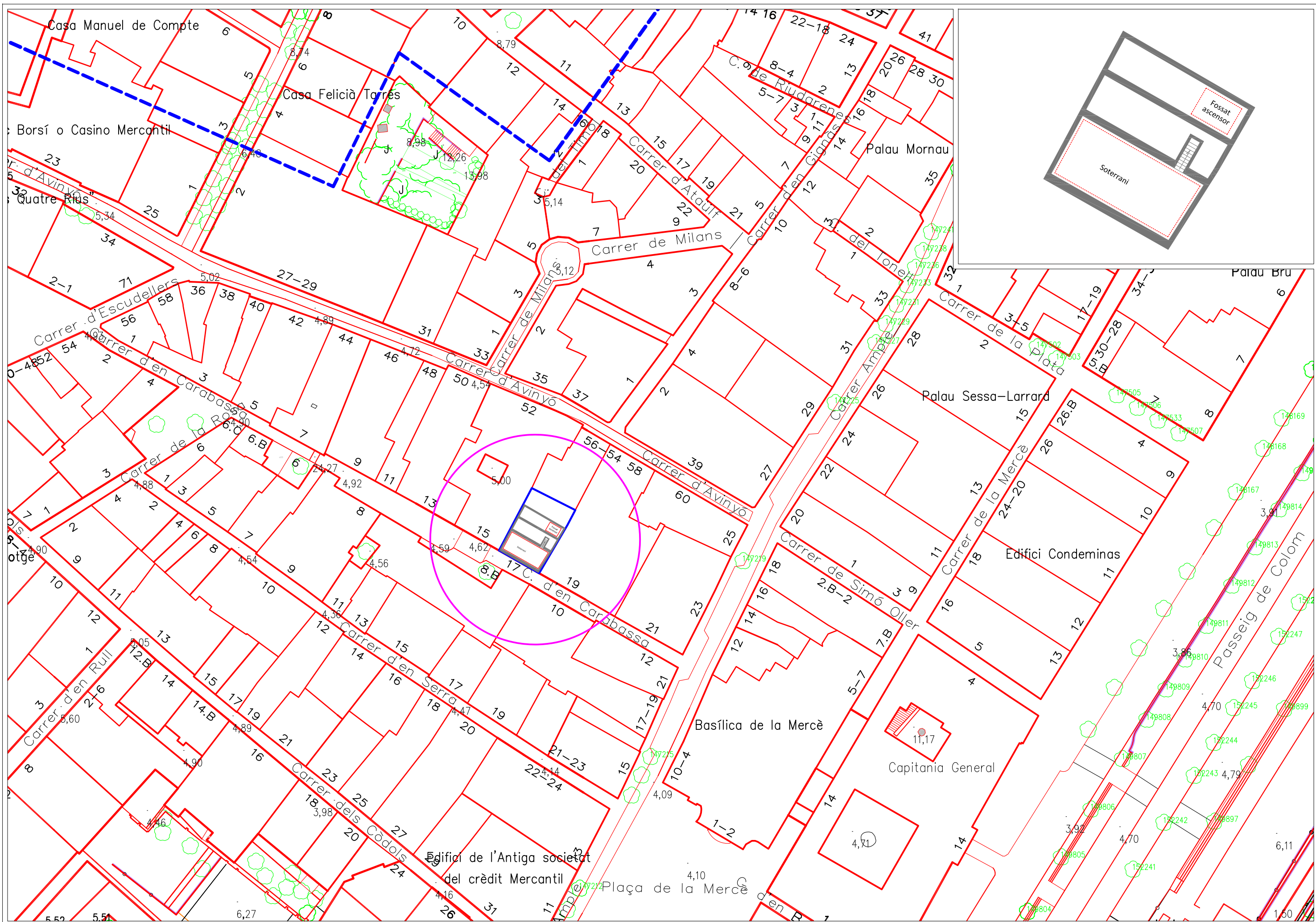
Unitats estratigràfiques negatives

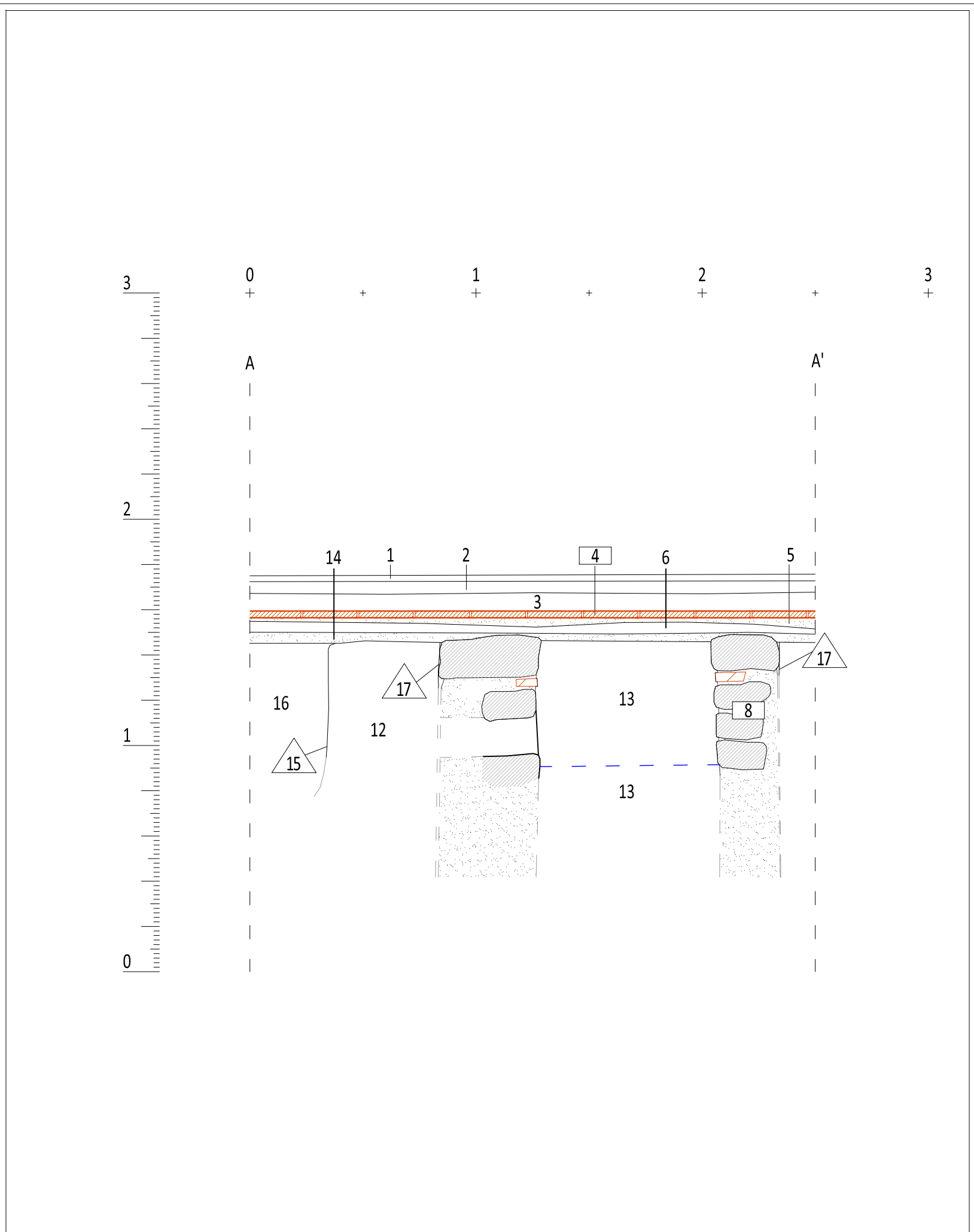
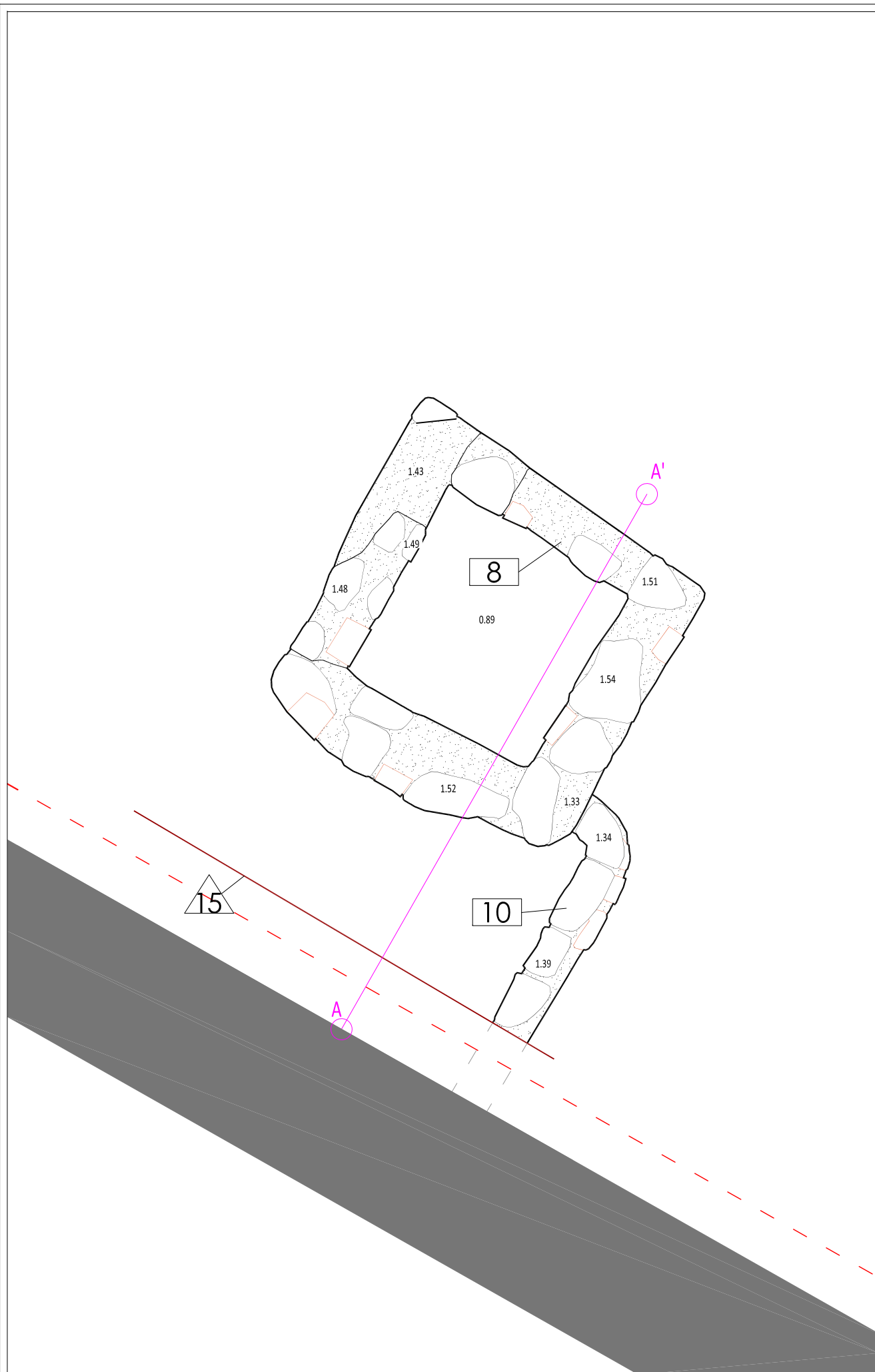


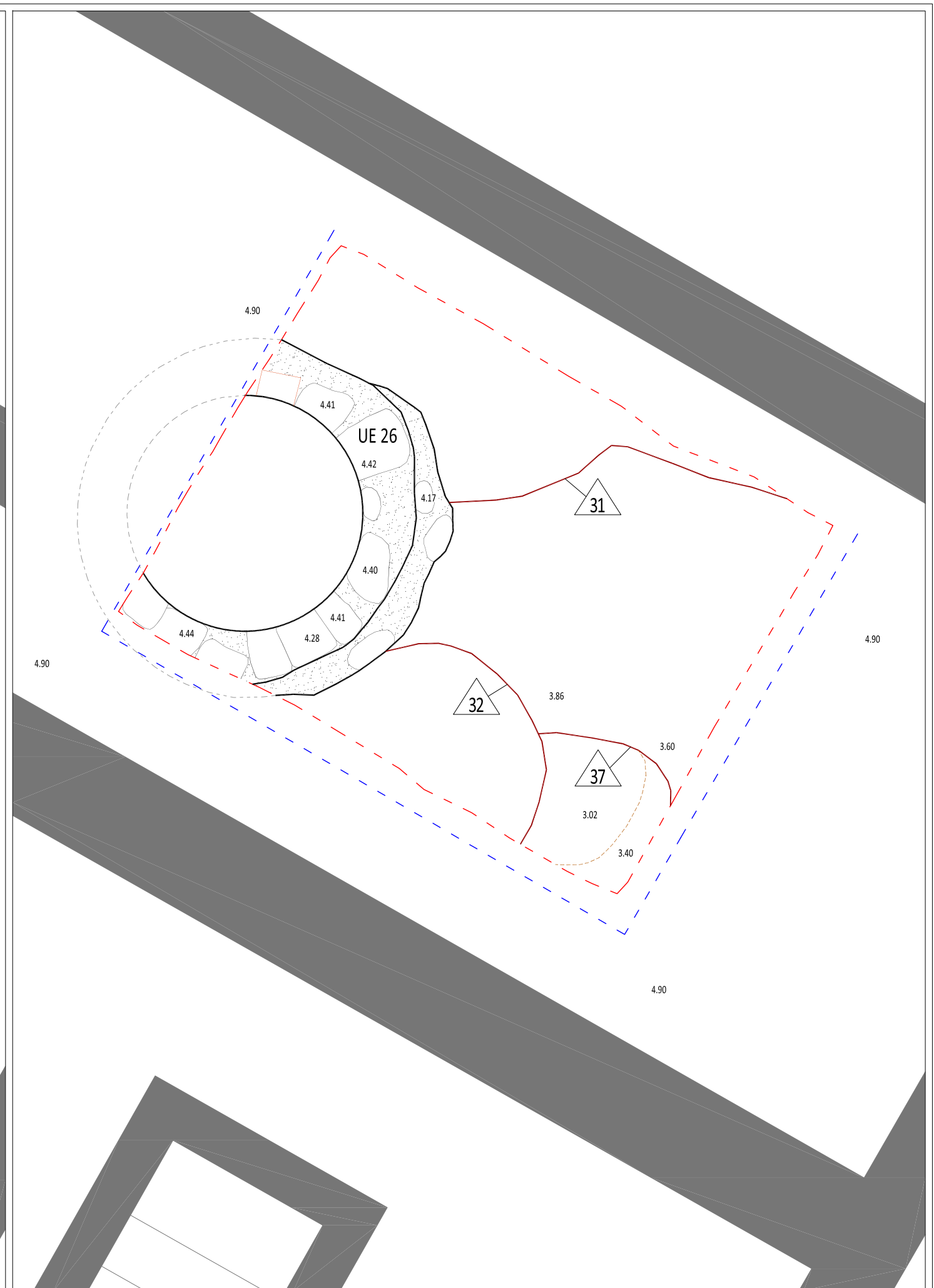
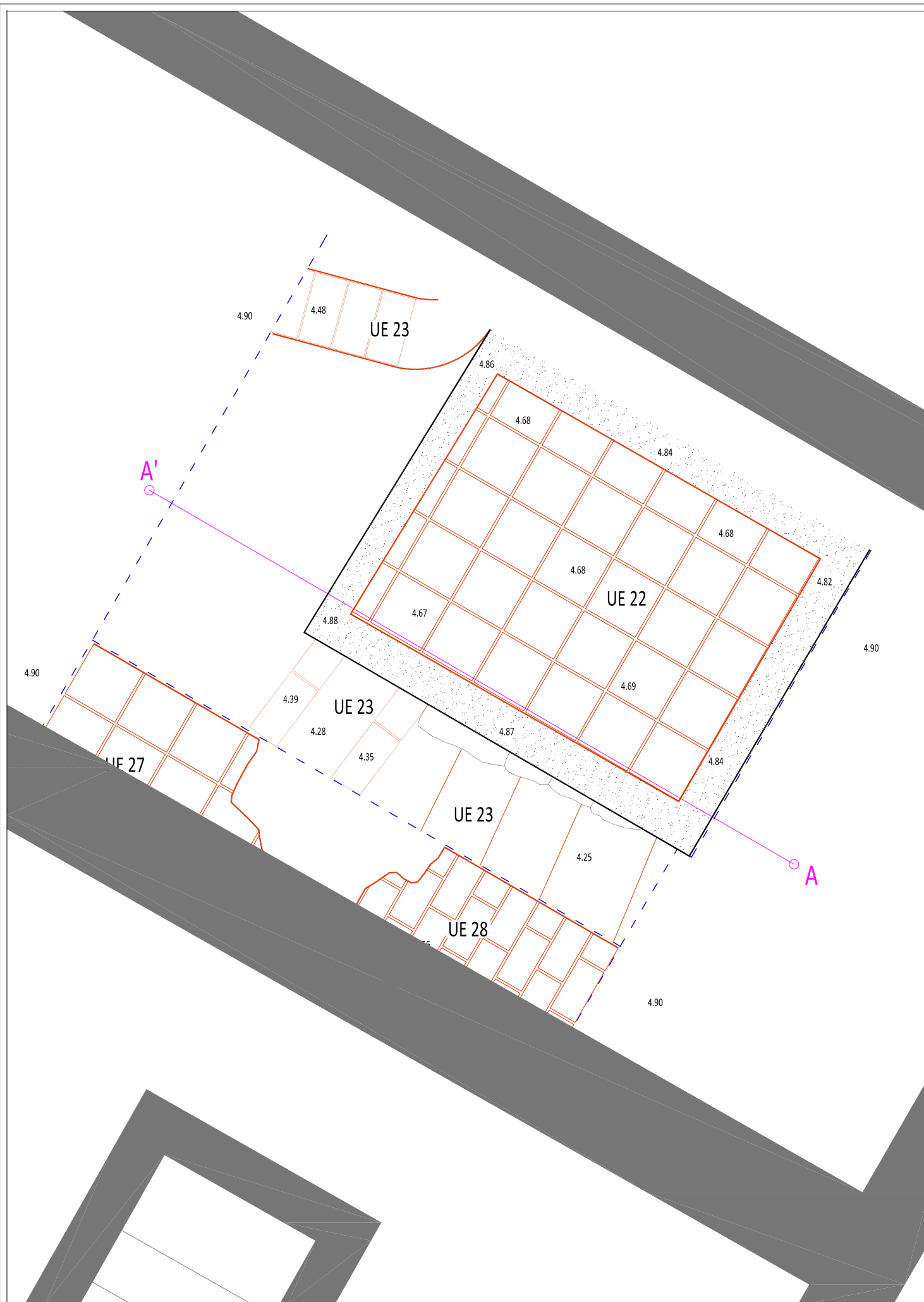
Cotes altimètriques

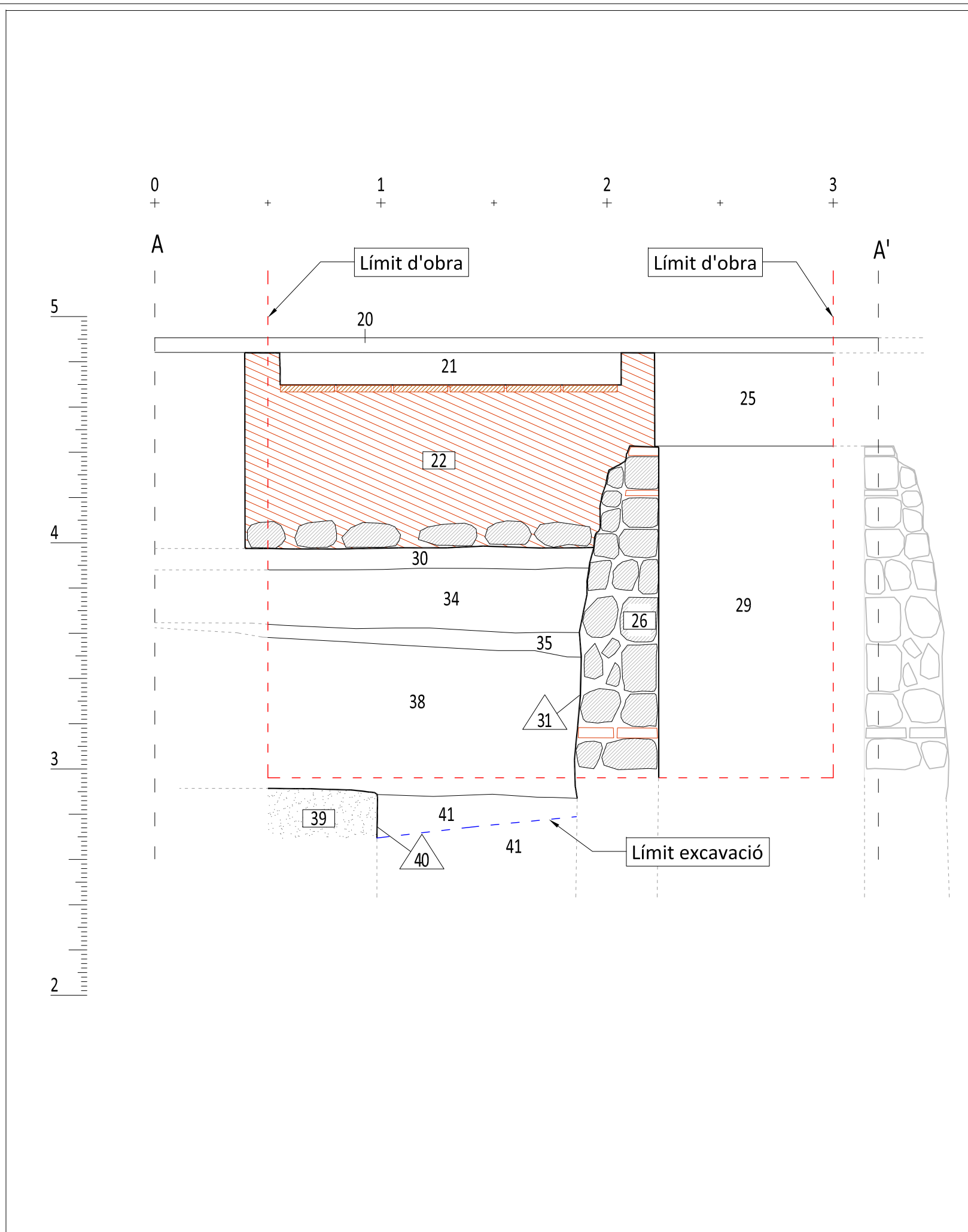
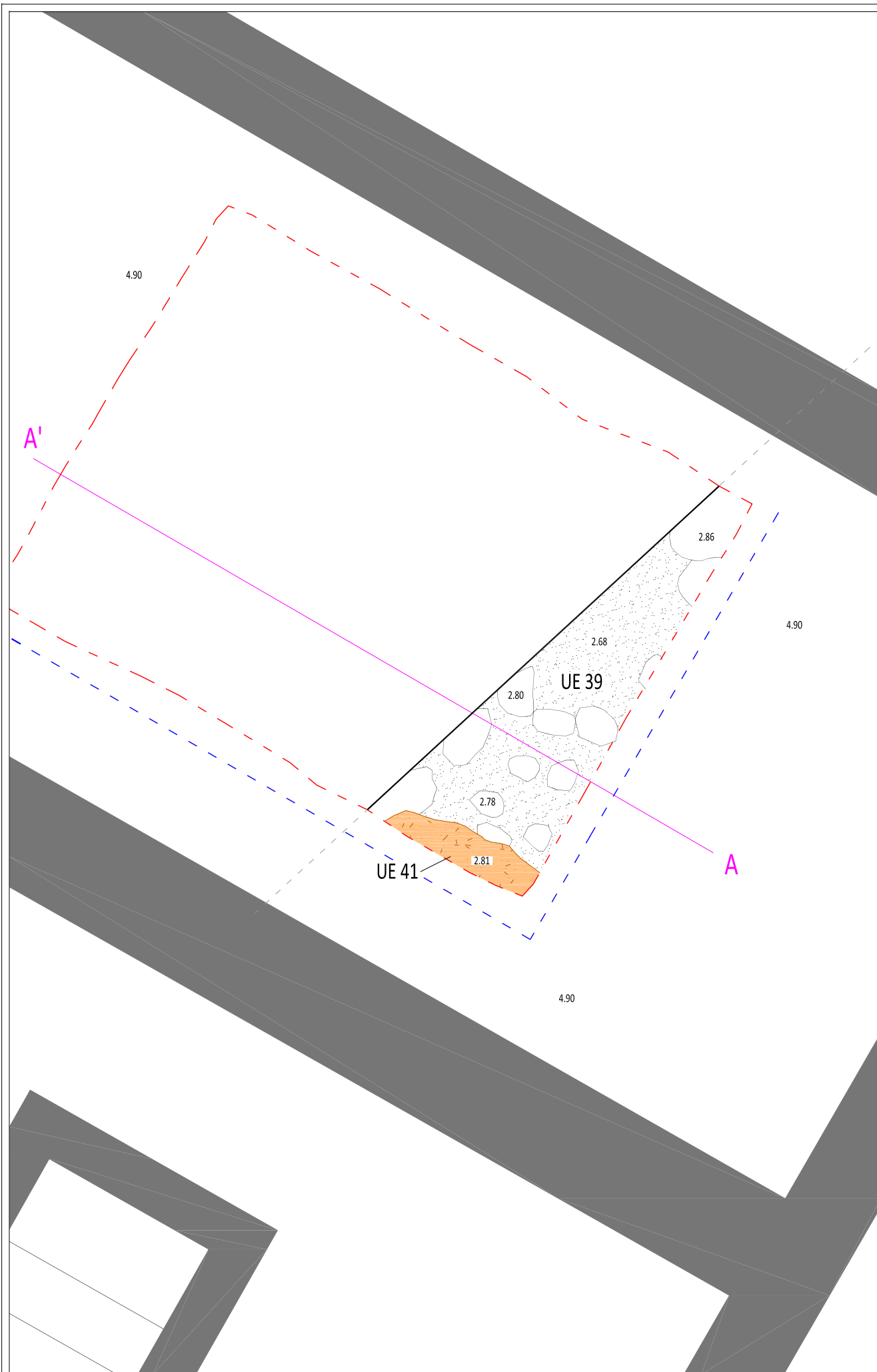


Eix de secció









ANNEX 4. UNITATS ESTRATIGRÀFIQUES

INTERVENCIÓ	CODI BCN	UE	1
Carrer de la Carabassa, 17	032 / 18		
MUNICIPI I COMARCA	ANY	ZONA/ÀMBIT	
Barcelona, Barcelonès	2018	Soterrani	
TIPUS	FET/ESTRUCTURA	SECTOR	
Estructura			
DEFINICIÓ	Z SUP	Z INF	POTÈNCIA
Paviment	1,75	1,72	0,03

COBREIX	2	TALLA		FARCEIX	
COBERT PER		TALLAT PER		FARCIT PER	
S'ADOSSA		IGUAL A			
SE LI ADOSSA		S'UNEIX A			

INTERPRETACIÓ	OBSERVACIONS
Paviment de ciment continu. Darrer nivell de circulació del soterrani	
CRONOLOGIA	2a meitat segle XX

INTERVENCIÓ	CODI BCN	UE	2
Carrer de la Carabassa, 17	032 / 18		
MUNICIPI I COMARCA	ANY	ZONA/ÀMBIT	
Barcelona, Barcelonès	2018	Soterrani	
TIPUS	FET/ESTRUCTURA	SECTOR	
Positiva			
DEFINICIÓ	Z SUP	Z INF	POTÈNCIA
Estrat de preparació	1,72	1,66	0,06

COBREIX	3	TALLA		FARCEIX	
COBERT PER	1	TALLAT PER		FARCIT PER	
S'ADOSSA		IGUAL A			
SE LI ADOSSA		S'UNEIX A			

INTERPRETACIÓ	OBSERVACIONS
Estrat de preparació del paviment. Ciment pobre	
CRONOLOGIA	2a meitat segle XX

INTERVENCIÓ	CODI BCN	UE	3
Carrer de la Carabassa, 17	032 / 18		
MUNICIPI I COMARCA	ANY	ZONA/ÀMBIT	
Barcelona, Barcelonès	2018	Soterrani	
TIPUS	FET/ESTRUCTURA	SECTOR	
Positiva			
DEFINICIÓ	Z SUP	Z INF	POTÈNCIA
Estrat d'anivellament	1,66	1,60	0,06

COBREIX	4	TALLA		FARCEIX	
COBERT PER	2	TALLAT PER		FARCIT PER	
S'ADOSSA		IGUAL A			
SE LI ADOSSA		S'UNEIX A			

INTERPRETACIÓ	OBSERVACIONS
Estrat de runa per pujar el nivell de circulació	

CRONOLOGIA

INTERVENCIÓ	CODI BCN	UE	4
Carrer de la Carabassa, 17	032 / 18		
MUNICIPI I COMARCA	ANY	ZONA/ÀMBIT	
Barcelona, Barcelonès	2018	Soterrani	
TIPUS	FET/ESTRUCTURA	SECTOR	
Estructura			
DEFINICIÓ	Z SUP	Z INF	POTÈNCIA
Paviment	1,60	1,57	0,03

COBREIX	5	TALLA		FARCEIX	
COBERT PER	3	TALLAT PER		FARCIT PER	
S'ADOSSA		IGUAL A			
SE LI ADOSSA		S'UNEIX A			

INTERPRETACIÓ	OBSERVACIONS
Paviment original de la finca. Rajoles de 24 x 24 cm	

CRONOLOGIA

INTERVENCIÓ	CODI BCN	UE	5
Carrer de la Carabassa, 17	032 / 18		
MUNICIPI I COMARCA	ANY	ZONA/ÀMBIT	
Barcelona, Barcelonès	2018	Soterrani	
TIPUS	FET/ESTRUCTURA	SECTOR	
Positiva			
DEFINICIÓ	Z SUP	Z INF	POTÈNCIA
Estrat de preparació	1,57	1,53	0,04

COBREIX	6	TALLA		FARCEIX	
COBERT PER	4	TALLAT PER		FARCIT PER	
S'ADOSSA		IGUAL A			
SE LI ADOSSA		S'UNEIX A			

INTERPRETACIÓ	OBSERVACIONS
Preparació del paviment UE 4	

CRONOLOGIA 1a meitat segle XIX

INTERVENCIÓ	CODI BCN	UE	6
Carrer de la Carabassa, 17	032 / 18		
MUNICIPI I COMARCA	ANY	ZONA/ÀMBIT	
Barcelona, Barcelonès	2018	Soterrani	
TIPUS	FET/ESTRUCTURA	SECTOR	
Positiva			
DEFINICIÓ	Z SUP	Z INF	POTÈNCIA
Estrat d'anivellament	1,50	1,55	-0,05

COBREIX	14	TALLA		FARCEIX	
COBERT PER	5	TALLAT PER		FARCIT PER	
S'ADOSSA		IGUAL A			
SE LI ADOSSA		S'UNEIX A			

INTERPRETACIÓ	OBSERVACIONS

CRONOLOGIA 1a meitat segle XIX

INTERVENCIÓ	CODI BCN	UE	7
Carrer de la Carabassa, 17	032 / 18		
MUNICIPI I COMARCA	ANY	ZONA/ÀMBIT	
Barcelona, Barcelonès	2018	Soterrani	
TIPUS	FET/ESTRUCTURA	SECTOR	
Positiva			
DEFINICIÓ	Z SUP	Z INF	POTÈNCIA
Estrat geològic	1,46		

COBREIX	TALLA	FARCEIX
COBERT PER 14	TALLAT PER 17	FARCIT PER
S'ADOSSA	IGUAL A	
SE LI ADOSSA	S'UNEIX A	

INTERPRETACIÓ	OBSERVACIONS
Nivell d'argiles plàstiques netes	
CRONOLOGIA	

INTERVENCIÓ	CODI BCN	UE	8
Carrer de la Carabassa, 17	032 / 18		
MUNICIPI I COMARCA	ANY	ZONA/ÀMBIT	
Barcelona, Barcelonès	2018	Soterrani	
TIPUS	FET/ESTRUCTURA	SECTOR	
Estructura			
DEFINICIÓ	Z SUP	Z INF	POTÈNCIA
Pou	1,47		

COBREIX	TALLA	FARCEIX	17
COBERT PER 14	TALLAT PER	FARCIT PER	
S'ADOSSA	IGUAL A		
SE LI ADOSSA	S'UNEIX A		

INTERPRETACIÓ	OBSERVACIONS
Pou quadrangular fet a base de pedres i maons lligats amb morter argilòs	
CRONOLOGIA	Segles XV - XVI

INTERVENCIÓ	CODI BCN	UE	10
Carrer de la Carabassa, 17	032 / 18		
MUNICIPI I COMARCA	ANY	ZONA/ÀMBIT	
Barcelona, Barcelonès	2018	Soterrani	
TIPUS	FET/ESTRUCTURA	SECTOR	
Estructura			
DEFINICIÓ	Z SUP	Z INF	POTÈNCIA
Mur	1,39		

COBREIX	TALLA	FARCEIX
COBERT PER 14	TALLAT PER 15	FARCIT PER
S'ADOSSA	IGUAL A	
SE LI ADOSSA	S'UNEIX A	

INTERPRETACIÓ	OBSERVACIONS
Fragment de mur de funcionalitat indeterminada però relacionat amb el pou	Pedres i maons lligats amb morter argilòs pobre
CRONOLOGIA	Segles XV - XVI

INTERVENCIÓ	CODI BCN	UE	11
Carrer de la Carabassa, 17	032 / 18		
MUNICIPI I COMARCA	ANY	ZONA/ÀMBIT	
Barcelona, Barcelonès	2018	Soterrani	
TIPUS	FET/ESTRUCTURA	SECTOR	
Negativa			
DEFINICIÓ	Z SUP	Z INF	POTÈNCIA
rasa de construcció	1,39		

COBREIX	TALLA	FARCEIX
COBERT PER 14	TALLAT PER	FARCIT PER
S'ADOSSA 8	IGUAL A	
SE LI ADOSSA 12	S'UNEIX A	

INTERPRETACIÓ	OBSERVACIONS
Rasa de construcció del mur UE 10	
CRONOLOGIA	Segles XV - XVI

INTERVENCIÓ	CODI BCN	UE	12
Carrer de la Carabassa, 17	032 / 18		
MUNICIPI I COMARCA	ANY	ZONA/ÀMBIT	
Barcelona, Barcelonès	2018	Soterrani	
TIPUS	FET/ESTRUCTURA	SECTOR	
Positiva			
DEFINICIÓ	Z SUP	Z INF	POTÈNCIA
Estrat de rebliment	1,45		
COBREIX	TALLA	7	FARCEIX
COBERT PER 14	TALLAT PER	15	FARCIT PER
S'ADOSSA 17	IGUAL A		
SE LI ADOSSA	S'UNEIX A		

INTERPRETACIÓ	OBSERVACIONS
Sorres i argiles que es localitzen entre el mur UE 10 i el pou UE 8	
CRONOLOGIA	Segles XV - XVI

INTERVENCIÓ	CODI BCN	UE	13
Carrer de la Carabassa, 17	032 / 18		
MUNICIPI I COMARCA	ANY	ZONA/ÀMBIT	
Barcelona, Barcelonès	2018	Soterrani	
TIPUS	FET/ESTRUCTURA	SECTOR	
Positiva			
DEFINICIÓ	Z SUP	Z INF	POTÈNCIA
Estrat de rebliment	1,45		
COBREIX	TALLA		FARCEIX 8
COBERT PER 14	TALLAT PER		FARCIT PER
S'ADOSSA	IGUAL A		
SE LI ADOSSA	S'UNEIX A		

INTERPRETACIÓ	OBSERVACIONS
Rebliment del pou UE 8	Sorra, argila i restes de material constructiu
CRONOLOGIA	Segles XV - XVI

INTERVENCIÓ	CODI BCN	UE	14
Carrer de la Carabassa, 17	032 / 18		
MUNICIPI I COMARCA	ANY	ZONA/ÀMBIT	
Barcelona, Barcelonès	2018	Soterrani	
TIPUS	FET/ESTRUCTURA	SECTOR	
Positiva			
DEFINICIÓ	Z SUP	Z INF	POTÈNCIA
Nivell de circulació	1,50	1,45	0,05

COBREIX	8, 12, 13, 16	TALLA		FARCEIX	
COBERT PER	6	TALLAT PER		FARCIT PER	
S'ADOSSA		IGUAL A			
SE LI ADOSSA		S'UNEIX A			

INTERPRETACIÓ	OBSERVACIONS
Nivell de circulació per a la construcció del soterrani / edifici	Morter de calç

CRONOLOGIA 1a meitat segle XIX

INTERVENCIÓ	CODI BCN	UE	15
Carrer de la Carabassa, 17	032 / 18		
MUNICIPI I COMARCA	ANY	ZONA/ÀMBIT	
Barcelona, Barcelonès	2018	Soterrani	
TIPUS	FET/ESTRUCTURA	SECTOR	
Negativa			
DEFINICIÓ	Z SUP	Z INF	POTÈNCIA
rasa de construcció	1,45		

COBREIX		TALLA	7, 10, 12	FARCEIX	
COBERT PER		TALLAT PER		FARCIT PER	16
S'ADOSSA		IGUAL A			
SE LI ADOSSA		S'UNEIX A			

INTERPRETACIÓ	OBSERVACIONS
Rasa de construcció de l'edifici actual (mur de façana)	

CRONOLOGIA 1a meitat segle XIX

INTERVENCIÓ	CODI BCN	UE	16
Carrer de la Carabassa, 17	032 / 18		
MUNICIPI I COMARCA	ANY	ZONA/ÀMBIT	
Barcelona, Barcelonès	2018	Soterrani	
TIPUS	FET/ESTRUCTURA	SECTOR	
Positiva			
DEFINICIÓ	Z SUP	Z INF	POTÈNCIA
Estrat de reblliment	1,45		

COBREIX	TALLA	FARCEIX	15
COBERT PER	TALLAT PER	FARCIT PER	
S'ADOSSA	IGUAL A		
SE LI ADOSSA	S'UNEIX A		

INTERPRETACIÓ	OBSERVACIONS
Reblliment de la rasa de construcció de l'edifici actual	
CRONOLOGIA	1a meitat segle XIX

INTERVENCIÓ	CODI BCN	UE	17
Carrer de la Carabassa, 17	032 / 18		
MUNICIPI I COMARCA	ANY	ZONA/ÀMBIT	
Barcelona, Barcelonès	2018	Soterrani	
TIPUS	FET/ESTRUCTURA	SECTOR	
Negativa			
DEFINICIÓ	Z SUP	Z INF	POTÈNCIA
rasa de construcció	1,45		

COBREIX	TALLA	FARCEIX	15
COBERT PER	TALLAT PER	FARCIT PER	
S'ADOSSA	IGUAL A		
SE LI ADOSSA	S'UNEIX A		

INTERPRETACIÓ	OBSERVACIONS
Rasa de construcció del pou medieval UE 8	
CRONOLOGIA	Segles XV - XVI

INTERVENCIÓ	CODI BCN	UE	18
Carrer de la Carabassa, 17	032 / 18		
MUNICIPI I COMARCA	ANY	ZONA/ÀMBIT	
Barcelona, Barcelonès	2018	Planta Baixa	
TIPUS	FET/ESTRUCTURA	SECTOR	
Estructura			
DEFINICIÓ	Z SUP	Z INF	POTÈNCIA
Paviment	4,62		

COBREIX	TALLA	FARCEIX
COBERT PER	TALLAT PER	FARCIT PER
S'ADOSSA	IGUAL A	
SE LI ADOSSA	S'UNEIX A	

INTERPRETACIÓ

Paviment de lloses de la planta baixa de l'edifici actual

OBSERVACIONS

Molt probablement correspon a l'antiga entrada de carros

CRONOLOGIA

1a meitat del segle XIX

INTERVENCIÓ	CODI BCN	UE	20
Carrer de la Carabassa, 17	032 / 18		
MUNICIPI I COMARCA	ANY	ZONA/ÀMBIT	
Barcelona, Barcelonès	2018	Ascensor	
TIPUS	FET/ESTRUCTURA	SECTOR	
Estructura			
DEFINICIÓ	Z SUP	Z INF	POTÈNCIA
Paviment	4,91		

COBREIX	21, 22, 25	TALLA	FARCEIX
COBERT PER		TALLAT PER	FARCIT PER
S'ADOSSA		IGUAL A	
SE LI ADOSSA		S'UNEIX A	

INTERPRETACIÓ

Paviment de ciment continu

OBSERVACIONS

Aixecat 30 cm respecte al paviment de lloses (UE 18) original de la finca

CRONOLOGIA

segle XX

INTERVENCIÓ	CODI BCN	UE	21
Carrer de la Carabassa, 17	032 / 18		
MUNICIPI I COMARCA	ANY	ZONA/ÀMBIT	
Barcelona, Barcelonès	2018	Ascensor	
TIPUS	FET/ESTRUCTURA	SECTOR	
Estructura			
DEFINICIÓ	Z SUP	Z INF	POTÈNCIA
Anivellament	4,84	4,70	0,14

COBREIX	TALLA	FARCEIX	22
COBERT PER	20	TALLAT PER	
S'ADOSSA		IGUAL A	
SE LI ADOSSA		S'UNEIX A	

INTERPRETACIÓ	OBSERVACIONS
Estructura de maons lligats amb ciment que serveix per anivellar el dipòsit UE 22	
CRONOLOGIA	segle XX

INTERVENCIÓ	CODI BCN	UE	22
Carrer de la Carabassa, 17	032 / 18		
MUNICIPI I COMARCA	ANY	ZONA/ÀMBIT	
Barcelona, Barcelonès	2018	Ascensor	
TIPUS	FET/ESTRUCTURA	SECTOR	
Estructura			
DEFINICIÓ	Z SUP	Z INF	POTÈNCIA
Dipòsit	4,84	3,98	0,86

COBREIX	30	TALLA		FARCEIX	
COBERT PER	20	TALLAT PER		FARCIT PER	22
S'ADOSSA	26	IGUAL A			
SE LI ADOSSA	25	S'UNEIX A			

INTERPRETACIÓ	OBSERVACIONS
Gran dipòsit, probablement d'aigua, fet a base de maons i ciment antic	
CRONOLOGIA	1a meitat segle XX

INTERVENCIÓ	CODI BCN	UE	23
Carrer de la Carabassa, 17	032 / 18		
MUNICIPI I COMARCA	ANY	ZONA/ÀMBIT	
Barcelona, Barcelonès	2018	Ascensor	
TIPUS	FET/ESTRUCTURA	SECTOR	
Estructura			
DEFINICIÓ	Z SUP	Z INF	POTÈNCIA
canalitzacions			

COBREIX	TALLA	FARCEIX	24
COBERT PER	25	TALLAT PER	
S'ADOSSA		IGUAL A	
SE LI ADOSSA		S'UNEIX A	

INTERPRETACIÓ	OBSERVACIONS
Conjunt de canalitzacions (aigua, clavegueram) originals de l'edifici (en us i amortitzades)	
CRONOLOGIA	1a meitat segle XIX

INTERVENCIÓ	CODI BCN	UE	24
Carrer de la Carabassa, 17	032 / 18		
MUNICIPI I COMARCA	ANY	ZONA/ÀMBIT	
Barcelona, Barcelonès	2018	Ascensor	
TIPUS	FET/ESTRUCTURA	SECTOR	
Negativa			
DEFINICIÓ	Z SUP	Z INF	POTÈNCIA
rasa de construcció			

COBREIX	TALLA	FARCEIX	
COBERT PER	25	TALLAT PER	
S'ADOSSA		IGUAL A	
SE LI ADOSSA		S'UNEIX A	
		FARCIT PER	23

INTERPRETACIÓ	OBSERVACIONS
Conjunt de rases de construcció de les canalitzacions (aigua, clavegueram) originals de l'edifici (en us i amortitzades)	
CRONOLOGIA	1a meitat segle XIX

INTERVENCIÓ	CODI BCN	UE	25
Carrer de la Carabassa, 17	032 / 18		
MUNICIPI I COMARCA	ANY	ZONA/ÀMBIT	
Barcelona, Barcelonès	2018	Ascensor	
TIPUS	FET/ESTRUCTURA	SECTOR	
Positiva			
DEFINICIÓ	Z SUP	Z INF	POTÈNCIA
Estrat d'anivellament			

COBREIX	TALLA	FARCEIX
COBERT PER 20	TALLAT PER	FARCIT PER
S'ADOSSA 22, 23	IGUAL A	
SE LI ADOSSA	S'UNEIX A	

INTERPRETACIÓ	OBSERVACIONS
Estrat de runa moderna i contemporània que serveix per pujar el nivell de circulació en la part posterior de la finca	
CRONOLOGIA	Segle XX

INTERVENCIÓ	CODI BCN	UE	26
Carrer de la Carabassa, 17	032 / 18		
MUNICIPI I COMARCA	ANY	ZONA/ÀMBIT	
Barcelona, Barcelonès	2018	Ascensor	
TIPUS	FET/ESTRUCTURA	SECTOR	
Estructura			
DEFINICIÓ	Z SUP	Z INF	POTÈNCIA
Pou	4,43		

COBREIX	TALLA	FARCEIX
COBERT PER 25	TALLAT PER	FARCIT PER
S'ADOSSA	IGUAL A	
SE LI ADOSSA 22	S'UNEIX A	

INTERPRETACIÓ	OBSERVACIONS
Pou contemporani de l'edifici de planta circular i fet a base de pedres i maons lligades amb morter de calc	
CRONOLOGIA	1a meitat segle XIX

INTERVENCIÓ	CODI BCN	UE	27
Carrer de la Carabassa, 17	032 / 18		
MUNICIPI I COMARCA	ANY	ZONA/ÀMBIT	
Barcelona, Barcelonès	2018	Ascensor	
TIPUS	FET/ESTRUCTURA	SECTOR	
Estructura			
DEFINICIÓ	Z SUP	Z INF	POTÈNCIA
Paviment	4,66	4,56	0,10

COBREIX	23	TALLA		FARCEIX	
COBERT PER	25	TALLAT PER		FARCIT PER	
S'ADOSSA	8	IGUAL A			
SE LI ADOSSA		S'UNEIX A			

INTERPRETACIÓ	OBSERVACIONS
Paviment de rajola de 0,24 x 0,24 m	

CRONOLOGIA	1a 1/2 segle XIX
------------	------------------

INTERVENCIÓ	CODI BCN	UE	28
Carrer de la Carabassa, 17	032 / 18		
MUNICIPI I COMARCA	ANY	ZONA/ÀMBIT	
Barcelona, Barcelonès	2018	Ascensor	
TIPUS	FET/ESTRUCTURA	SECTOR	
Estructura			
DEFINICIÓ	Z SUP	Z INF	POTÈNCIA
Paviment	4,56		

COBREIX	23	TALLA		FARCEIX	
COBERT PER	25	TALLAT PER		FARCIT PER	
S'ADOSSA		IGUAL A			
SE LI ADOSSA		S'UNEIX A			

INTERPRETACIÓ	OBSERVACIONS
Paviment de maons a trencajunt	

CRONOLOGIA	1a 1/2 segle XIX
------------	------------------

INTERVENCIÓ	CODI BCN	UE	29
Carrer de la Carabassa, 17	032 / 18		
MUNICIPI I COMARCA	ANY	ZONA/ÀMBIT	
Barcelona, Barcelonès	2018	Ascensor	
TIPUS	FET/ESTRUCTURA	SECTOR	
Positiva			
DEFINICIÓ	Z SUP	Z INF	POTÈNCIA
Estrat de reblliment	4,43		

COBREIX		TALLA		FARCEIX	26
COBERT PER	25	TALLAT PER		FARCIT PER	
S'ADOSSA		IGUAL A			
SE LI ADOSSA		S'UNEIX A			

INTERPRETACIÓ	OBSERVACIONS
Estrat de reblliment del pou UE 26. Runa moderna i contemporània amb absència de plàstics	
CRONOLOGIA	segle XIX

INTERVENCIÓ	CODI BCN	UE	30
Carrer de la Carabassa, 17	032 / 18		
MUNICIPI I COMARCA	ANY	ZONA/ÀMBIT	
Barcelona, Barcelonès	2018	Ascensor	
TIPUS	FET/ESTRUCTURA	SECTOR	
Positiva			
DEFINICIÓ	Z SUP	Z INF	POTÈNCIA
Estrat d'anivellament	3,98	3,88	0,10

COBREIX	34	TALLA		FARCEIX	26
COBERT PER	22	TALLAT PER	31, 32,	FARCIT PER	
S'ADOSSA		IGUAL A			
SE LI ADOSSA		S'UNEIX A			

INTERPRETACIÓ	OBSERVACIONS
Estrat d'anivellament compost per llims negres amb abundant tègula i imbrex	
CRONOLOGIA	Romà altimperial

INTERVENCIÓ		CODI BCN	UE	31
Carrer de la Carabassa, 17		032 / 18		
MUNICIPI I COMARCA		ANY	ZONA/ÀMBIT	
Barcelona, Barcelonès		2018	Ascensor	
TIPUS	FET/ESTRUCTURA	SECTOR		
Negativa				
DEFINICIÓ	Z SUP	Z INF	POTÈNCIA	
Rasa de construcció	3,98	3,88	0,10	
COBREIX	TALLA	30, 34, 36, 38	FARCEIX	
COBERT PER	25	TALLAT PER	FARCIT PER	
S'ADOSSA		IGUAL A	26	
SE LI ADOSSA	22	S'UNEIX A		

INTERPRETACIÓ	OBSERVACIONS
Rasa de construcció del mur i la paret mitjera de la finca	
CRONOLOGIA	1a meitat segle XIX

INTERVENCIÓ		CODI BCN	UE	32
Carrer de la Carabassa, 17		032 / 18		
MUNICIPI I COMARCA		ANY	ZONA/ÀMBIT	
Barcelona, Barcelonès		2018	Ascensor	
TIPUS	FET/ESTRUCTURA	SECTOR		
Negativa				
DEFINICIÓ	Z SUP	Z INF	POTÈNCIA	
Fossa	3,98	3,18	0,80	
COBREIX	TALLA	30, 34, 36, 38	FARCEIX	
COBERT PER	25	TALLAT PER	FARCIT PER	
S'ADOSSA		IGUAL A	33	
SE LI ADOSSA		S'UNEIX A		

INTERPRETACIÓ	OBSERVACIONS
Fossa contemporania de funcionalitat indeterminada	
CRONOLOGIA	Segle XIX

INTERVENCIÓ	CODI BCN	UE	33
Carrer de la Carabassa, 17	032 / 18		
MUNICIPI I COMARCA	ANY	ZONA/ÀMBIT	
Barcelona, Barcelonès	2018	Ascensor	
TIPUS	FET/ESTRUCTURA	SECTOR	
Positiva			
DEFINICIÓ	Z SUP	Z INF	POTÈNCIA
Estrat de reblliment	3,98	3,18	0,80

COBREIX	TALLA	30, 34, 36, 38	FARCEIX
COBERT PER	25	TALLAT PER	FARCIT PER
S'ADOSSA		IGUAL A	33
SE LI ADOSSA		S'UNEIX A	

INTERPRETACIÓ	OBSERVACIONS
Estrat de reblliment de la fossa contemporània UE 32	
CRONOLOGIA	Segle XIX

INTERVENCIÓ	CODI BCN	UE	34
Carrer de la Carabassa, 17	032 / 18		
MUNICIPI I COMARCA	ANY	ZONA/ÀMBIT	
Barcelona, Barcelonès	2018	Ascensor	
TIPUS	FET/ESTRUCTURA	SECTOR	
Positiva			
DEFINICIÓ	Z SUP	Z INF	POTÈNCIA
Estrat d'anivellament	3,86	3,65	0,21

COBREIX	34	TALLA		FARCEIX	
COBERT PER	30	TALLAT PER	31, 32	FARCIT PER	
S'ADOSSA		IGUAL A			
SE LI ADOSSA		S'UNEIX A			

INTERPRETACIÓ	OBSERVACIONS
Argila llimosa de color marro molt fosc	
CRONOLOGIA	Romà altimperial

INTERVENCIÓ	CODI BCN	UE	35
Carrer de la Carabassa, 17	032 / 18		
MUNICIPI I COMARCA	ANY	ZONA/ÀMBIT	
Barcelona, Barcelonès	2018	Ascensor	
TIPUS	FET/ESTRUCTURA	SECTOR	
Positiva			
DEFINICIÓ	Z SUP	Z INF	POTÈNCIA
Estrat d'anivellament	3,65	3,59	0,06

COBREIX	TALLA	FARCEIX
COBERT PER 34	TALLAT PER 31, 32	FARCIT PER
S'ADOSSA	IGUAL A	
SE LI ADOSSA	S'UNEIX A	

INTERPRETACIÓ	OBSERVACIONS
Argila llimosa i solta de color marró clar	
CRONOLOGIA	Romà imperial

INTERVENCIÓ	CODI BCN	UE	36
Carrer de la Carabassa, 17	032 / 18		
MUNICIPI I COMARCA	ANY	ZONA/ÀMBIT	
Barcelona, Barcelonès	2018	Ascensor	
TIPUS	FET/ESTRUCTURA	SECTOR	
Positiva			
DEFINICIÓ	Z SUP	Z INF	POTÈNCIA
Estrat de rebliment	3,65		

COBREIX	TALLA	FARCEIX
COBERT PER 35	TALLAT PER	FARCIT PER
S'ADOSSA	IGUAL A	
SE LI ADOSSA	S'UNEIX A	

INTERPRETACIÓ	OBSERVACIONS
Farciment de la cubeta UE 37. Argila marró fosca i solta	
CRONOLOGIA	Romà imperial

INTERVENCIÓ	CODI BCN	UE	37
Carrer de la Carabassa, 17	032 / 18		
MUNICIPI I COMARCA	ANY	ZONA/ÀMBIT	
Barcelona, Barcelonès	2018	Ascensor	
TIPUS	FET/ESTRUCTURA	SECTOR	
Negativa			
DEFINICIÓ	Z SUP	Z INF	POTÈNCIA
cubeta d'emmagatzematge	3,65		

COBREIX	TALLA	FARCEIX
COBERT PER 35	TALLAT PER	FARCIT PER 36
S'ADOSSA	IGUAL A	
SE LI ADOSSA	S'UNEIX A	

INTERPRETACIÓ	OBSERVACIONS
Cubeta d'emmagatzematge de planta circular i secció còncava, de 0,70 m de ø	
CRONOLOGIA	Romà imperial

INTERVENCIÓ	CODI BCN	UE	38
Carrer de la Carabassa, 17	032 / 18		
MUNICIPI I COMARCA	ANY	ZONA/ÀMBIT	
Barcelona, Barcelonès	2018	Ascensor	
TIPUS	FET/ESTRUCTURA	SECTOR	
Positiva			
DEFINICIÓ	Z SUP	Z INF	POTÈNCIA
Estrat d'anivellament	3,60	2,90	0,70

COBREIX	39, 40	TALLA		FARCEIX	
COBERT PER	35	TALLAT PER	31, 32, 37	FARCIT PER	
S'ADOSSA		IGUAL A			
SE LI ADOSSA		S'UNEIX A			

INTERPRETACIÓ	OBSERVACIONS
Estrat d'anivellament compost d'argiles de color marró claqr amb restes de morter i pedres petites	Important contjunt de materials
CRONOLOGIA	Romà segle II dC

INTERVENCIÓ	CODI BCN	UE	39
Carrer de la Carabassa, 17	032 / 18		
MUNICIPI I COMARCA	ANY	ZONA/ÀMBIT	
Barcelona, Barcelonès	2018	Ascensor	
TIPUS	FET/ESTRUCTURA	SECTOR	
Estructura			
DEFINICIÓ	Z SUP	Z INF	POTÈNCIA
Mur / fonamentació	2,90		

COBREIX		TALLA	41	FARCEIX	
COBERT PER	38	TALLAT PER		FARCIT PER	
S'ADOSSA		IGUAL A			
SE LI ADOSSA		S'UNEIX A			

INTERPRETACIÓ	OBSERVACIONS
Fonamentació que te associat un fragment de paviment d'opus signinum	
CRONOLOGIA	Romà segle I - II dC

INTERVENCIÓ	CODI BCN	UE	40
Carrer de la Carabassa, 17	032 / 18		
MUNICIPI I COMARCA	ANY	ZONA/ÀMBIT	
Barcelona, Barcelonès	2018	Ascensor	
TIPUS	FET/ESTRUCTURA	SECTOR	
Negativa			
DEFINICIÓ	Z SUP	Z INF	POTÈNCIA
Rasa de construcció	2,90		

COBREIX		TALLA	41	FARCEIX	
COBERT PER	38	TALLAT PER		FARCIT PER	
S'ADOSSA		IGUAL A			
SE LI ADOSSA		S'UNEIX A			

INTERPRETACIÓ	OBSERVACIONS
Rasa de construcció de la fonamentació UE 39	
CRONOLOGIA	Romà segle I - II dC

INTERVENCIÓ	CODI BCN	UE	41
Carrer de la Carabassa, 17	032 / 18		
MUNICIPI I COMARCA	ANY	ZONA/ÀMBIT	
Barcelona, Barcelonès	2018	Ascensor	
TIPUS	FET/ESTRUCTURA	SECTOR	
Negativa			
DEFINICIÓ	Z SUP	Z INF	POTÈNCIA
Rasa de construcció	2,90		

COBREIX	TALLA	41	FARCEIX
COBERT PER	38	TALLAT PER	31, 32, 40
S'ADOSSA		IGUAL A	
SE LI ADOSSA		S'UNEIX A	

INTERPRETACIÓ	OBSERVACIONS
Estrat d'anivellament compost per sorra de platja	Només s'ha excavat uns pocs centímetres per confirmar l'alçat de la fonamentació UE 39

CRONOLOGIA Romà segle I - II dC

INTERVENCIÓ	CODI BCN	UE	42
Carrer de la Carabassa, 17	032 / 18		
MUNICIPI I COMARCA	ANY	ZONA/ÀMBIT	
Barcelona, Barcelonès	2018	Ascensor	
TIPUS	FET/ESTRUCTURA	SECTOR	
Estructura			
DEFINICIÓ	Z SUP	Z INF	POTÈNCIA
Paviment	2,93		

COBREIX	TALLA		FARCEIX
COBERT PER	38	TALLAT PER	
S'ADOSSA		IGUAL A	
SE LI ADOSSA		S'UNEIX A	

INTERPRETACIÓ	OBSERVACIONS
Paviment d'opus signinum del mur UE 39	

CRONOLOGIA Romà segle I - II dC

ANNEX 5. INVENTARI DE MATERIALS

INVENTARI DE MATERIALS

Intervenció arqueològica al carrer d'en Carabassa, 17 · Barcelona

CODI BCN 032/18

UE	Nº INV.	PRODUC CIÓ	FORMA	ALTRES FORMES	INF. VORES	BASES	NANSES	ALTRES	TÈCNICA	ACABAT INTERN	ACABAT EXTERN	NMIN	NMAX	CRONOLOGIA	OBSERVACIONS
12	0														
12	1	14003	FIN		1				TO	VI		1			
12	2	14003	FIN			1			TO	VI	VI	1			Marró molt degradat
13	1	14002	FIN		1				TO						
13	2	14005				2			TO			1			
13	3	14102			1				TO			1		1400- 1630	
30	1	13312			2				TO						
31	1	13250	TEN		1				TO			1			
31	2	13258	MOR		1				TO			1			
31	3	14102	FIN			1			TO			1		1400- 1630	
31	4	14103	FIN		1				TO			1		1600- 1670	
34	1	13108			1							1			Possible Drag. 37
34	2	13111	FIN			1			TO			1			
34	3	13258			1				TO			1			
34	4	13258	CSS		1									segles I - III	Hayes 131
34	5	13309				1			TO			1			
34	6	13312			2				TO			2			
35	1	13111	BOL		1				TO						Hayes 15
35	2	13250				1			TO			1			
35	3	13258	FIN		1				TO			1			

UE	Nº INV.	PRODUC CIÓ	FORMA	ALTRES FORMES	INF. VORES	BASES	NANSES	ALTRES	TÈCNICA	ACABAT INTERN	ACABAT EXTERN	NMIN	NMAX	CRONOLOGIA	OBSERVACIONS
35	4	13258	CSS		1				TO			1		100 - 475	Ostia III 267
35	5	13258	TAP		1				TO			1		150 - 450	Ostia I 261
35	6	13300	FIN		1				TO			1			
35	7	13312	FIN		2				TO			1			
35	8	13313	FTA		1										
36	1	13115	FIN		1				MO						
36	2	13312	FTA		4				TO			2			
38	1	13111	FIN		1				MO			1			
38	10	13258	CSS		1				TO			1		100 - 475	Ostia III 267
38	11	13258	CSS		1				TO			1		100 - 300	Ostia I 270
38	12	13258	TAP		5				TO			5		14 - 125	Ostia II, 302
38	13	13258	TAP		2				TO			1		150 - 450	Ostia I, 261
38	14	13300	FTA		6				TO						
38	15	13309	FTA		5			1	TO			2			
38	16	60001						1							Agulla de cap
38	2	13111	BOL		1				MO			1		125 - 175	Hayes 3C
38	3	13200						1	MO		PI	1		Segle II	Dressel 20 . Color vermell
38	4	13200						1	MO		VI	1			Color verd
38	5	13250			5				TO			1			
38	6	13258			18				TO			4			
38	7	13258	FIN			4			TO						
38	8	13258	FOB					1							Peu

UE	Nº INV.	PRODUC CIÓ	FORMA	ALTRES FORMES	INF. VORES	BASES	NANSES	ALTRES	TÈCNICA	ACABAT INTERN	ACABAT EXTERN	NMIN	NMAX	CRONOLOGIA	OBSERVACIONS
38	9	13258	CSS		4				TO			4		175 - 300	Lamb. 9A